

SABILES MĀKSLAS UN KULTŪRAS TŪRISMA CENTRA DARBĪBAS STRATĒĢIJA

2017. – 2025.GADAM



Saturs

Definīcijas	3
Sāīsinājumi un apzīmējumi	3
Normatīvā bāze	4
Politikas plānošanas dokumenti	4
Darbības programmas papildinājums	4
Metodikas un vadlīnijas	4
Likumi	4
Ministru kabineta noteikumi	5
Stratēģijas mērķis un darbības sfēra.....	5
1. Sabīles mākslas un kultūras tūrisma centra organizācijas apraksts.....	6
1.1. Objekta darbības pilnvarojums	6
1.2. Objekta vadības modeļa un organizatoriskās struktūras definēšana	6
2. Sabīles mākslas un kultūras tūrisma centra misija, vīzija un vērtības.....	8
2.1. Misija	8
2.2. Vīzija.....	8
2.3. Vērtības	8
3. SVID analīze	9
4. Centra darbības virzieni (mērķi), prioritārie uzdevumi.....	9
5. Objektā plānotie pakalpojumi un to attīstība	10
6. Centra plānotie darbības rezultāti	13
6.1.Pasākumu programmas raksturojums	19
6.2.Noslogojuma un apmeklētāju skaita raksturojums/prognoze	20
7. Publicitāte	20
8.Centra ilgtspēja	21

Definīcijas

Stratēģijā izmantotas šādas definīcijas:

Apzīmējums	Avots	Definīcija
Darbības plāns-stratēģija	2015.gada 28.aprīlis Ministru kabineta instrukcija Nr.3 “Kārtība, kādā izstrādā un aktualizē institūcijas darbības stratēģiju un novērtē tās ieviešanu”	Stratēģija ir ilgtermiņa plāns (stratēģiskais plāns) vai programma (stratēģiskā programma), kurā definēts mērķis, tā sasniegšanas posmi un mehānisms
Talsu novada Attīstības programma 2014-2020	Talsu novada domes 17.03.2016. lēmums Nr.144 (protokols Nr.5)	Ilgtermiņa principā balstīts vidēja termiņa plānošanas dokuments, kas izstrādāts saskaņā ar Talsu novada Ilgtspējīgas attīstības stratēģiju
Talsu novada Ilgtspējīgas attīstības stratēģija 2030	Talsu novada domes 29.12.2014. lēmums Nr. 656 (protokols Nr.27)	Ilgtermiņa principā balstīts ilgtermiņa pamatdokuments, saskaņā ar ko tiek izstrādāta novada Attīstības programma un citi plānošanas dokumenti
SVID analīze	-	Stratēģijas plānošanas instruments, kas ļauj noteikt projekta stiprās puses, vājās puses, iespējas un draudus

Saīsinājumi un apzīmējumi

Stratēģijā izmantoti šādi saīsinājumi un apzīmējumi:

Saīsinājums	Apzīmējums
5.5.1.SAM	5.5.1. specifiskā atbalsta mērķis “Saglabāt, aizsargāt un attīstīt nozīmīgu kultūras un dabas mantojumu, kā arī attīstīt ar to saistītos pakalpojumus”
Centrs	Sabiles mākslas un kultūras tūrisma centrs
DP	Darbības programma „Izaugsme un nodarbinātība”
ES	Eiropas Savienība
KM	Kultūras ministrija
LR	Latvijas Republika
SAM	Specifiskie atbalsta mērķi
SM	Stratēģiskais mērķis
VM	Vidēja termiņa mērķis

Normatīvā bāze

Stratēģijas izstrāde balstīta uz šādiem normatīvajiem aktiem, dokumentiem un to prasībām:

Politikas plānošanas dokumenti

- Latvijas ilgtspējīgas attīstības stratēģija līdz 2030. gadam (Latvijas Republikas Saeimas 2010.gada 10.jūnija Paziņojums par Latvijas ilgtspējīgas attīstības stratēģijas līdz 2030.gadam apstiprināšanu);
- Latvijas Nacionālais attīstības plāns 2014. – 2020.gadam (2012.gada 20.decembra Latvijas Republikas Saeimas paziņojums “Par Latvijas Nacionālo attīstības plānu 2014.-2020.gadam”);
- Reģionālās politikas pamatnostādnes 2013. – 2019.gadam (apstiprinātas ar Ministru kabineta 2013.gada 29.oktobra rīkojumu Nr.496 “Par Reģionālās politikas pamatnostādnēm 2013.-2019.gadam”);
- Kultūrpolitikas pamatnostādnes 2014. – 2020.gadam „Radošā Latvija” (apstiprinātas ar Ministru kabineta 2014.gada 29.jūlija rīkojumu Nr.401 “Par kultūrpolitikas pamatnostādnēm 2014.-2020.gadam "Radošā Latvija");
- Vides politikas pamatnostādnes 2014. – 2020.gadam (apstiprinātas ar Ministru kabineta 2014.gada 26.marta rīkojumu Nr.130 “Par Vides politikas pamatnostādnēm 2014.-2020.gadam”);
- Latvijas tūrisma attīstības pamatnostādnes 2014. – 2020. gadam (apstiprinātas ar Ministru kabineta 2014.gada 3.jūlija rīkojumu Nr.326 “Par Latvijas tūrisma attīstības pamatnostādnēm 2014.–2020.gadam”);
- Ainavu politikas pamatnostādnes 2013. – 2019.gadam (apstiprinātas ar Ministru kabineta 2013.gada 7.augusturīkojumu Nr.361 “Par Ainavu politikas pamatnostādnēm 2013.-2019.gadam”);
- Talsu novada domes 2015.gada 14.maija lēmums Nr.232 „Par Talsu novada teritorijas plānojuma apstiprināšanu”;
- Talsu novada ilgtspējīgas attīstības stratēģija 2030 (apstiprināta ar Talsu novada domes 2014.gada 29.decembra lēmumu Nr. 656 “Par Talsu novada Ilgtspējīgas attīstības stratēģijas apstiprināšanu”);
- Talsu novada attīstības programma 2014. – 2020.gadam(apstiprināta ar Talsu novada domes 2016.gada 17.marta lēmumu Nr.144 “Par aktualizētās Talsu novada attīstības programmas 2014.-2020.gadam stratēģiskās daļas apstiprināšanu”).

Darbības programmas papildinājums

- Darbības programmas „Izaugsme un nodarbinātība” papildinājums.

Metodikas un vadlīnijas

- Projekta idejas veidlapas izstrādes vadlīnijas darbības programmas „Izaugsme un nodarbinātība” 5.5.1.specifiskā atbalsta mērķa „Saglabāt, aizsargāt un attīstīt nozīmīgu kultūras un dabas mantojumu, kā arī attīstīt ar to saistītos pakalpojumus” projektu ideju priekšatlasei;
- Publisko iepirkumu vadlīnijas.

Likumi

- Likums "Par pašvaldībām”;
- Eiropas Savienības struktūrfondu un Kohēzijas fonda 2014.—2020.gada plānošanas perioda vadības likums;
- Būvniecības likums;

- Publisko iepirkumu likums.

Ministru kabineta noteikumi

- Ministru kabineta 2014.gada 14.oktobra noteikumi Nr. 628 „Noteikumi par pašvaldību teritorijas attīstības plānošanas dokumentiem”;
- Ministru kabineta 2016.gada 24.maija noteikumi Nr.322 “Darbības programmas “Izaugsme un nodarbinātība” prioritārā virziena "Vides aizsardzības un resursu izmantošanas efektivitāte" 5.5.1. specifiskā atbalsta mērķa "Saglabāt, aizsargāt un attīstīt nozīmīgu kultūras un dabas mantojumu, kā arī attīstīt ar to saistītos pakalpojumus" īstenošanas noteikumi”.

Stratēģijas mērķis un darbības sfēra

Darbības programmas "Izaugsme un nodarbinātība" prioritārā virziena "Vides aizsardzības un resursu izmantošanas efektivitāte" 5.5.1. specifiskā atbalsta mērķa "Saglabāt, aizsargāt un attīstīt nozīmīgu kultūras un dabas mantojumu, kā arī attīstīt ar to saistītos pakalpojumus" objektu investīciju piesaistes ilgtermiņa darbības stratēģijas mērķis- pamatot finanšu pieprasījumu objektā plānotajiem nodrošinātajiem pakalpojumiem, kā arī objekta uzturēšanu ilgtermiņā, neradot papildu finanšu slogu pašvaldībai un valstij. Investīcijām objektos jāatbilst nosacījumiem, ka sociālekonomiskie ieguvumi ir lielāki par objekta uzturēšanas izmaksām.

Atbilstoši Talsu novada attīstības programmai (2014.-2020.) un Talsu novada ilgtspējīgās attīstības stratēģijai 2030, Talsu novada pašvaldības plānotais attīstības pamatvirziens - ekonomiski attīstīts novads Ziemeļkurzemē ar reģiona centru Talsos, ar konkurētspējīgiem un inovatīviem uzņēmumiem, ar drošu un pievilcīgu dzīves vidi, bagāts ar izglītotiem, radošiem un pilsoniski aktīviem cilvēkiem, kuri veido veselīgu, ģimenisku un pārtikušu sabiedrību; efektīvi pārvaldīts novads, kurā katrai pilsētai un pagastam ir sava dabas un kultūras pievilcība.

Sabiles pilsētā plānotās investīcijas apstiprinātas Talsu novada Attīstības programmā (2014.-2020.) un Talsu novada ilgtspējīgās attīstības stratēģijā 2030.

Pašvaldības attīstības plānošanas dokumentos izvirzīti konkrēti mērķi:

- Stratēģiskais mērķis Nr.3 Unikālitate:

Talsu pilsētas izcilība, novada nozīmība un atpazīstamība, novada svētrkods.

<i>Vidēja termiņa mērķis</i>	<i>Rīcības virziens</i>	<i>Rīcība</i>
Nr.1 Sociālie aspekti (iedzīvotāji)	i-9-2 Publiskā ārtelpa	i-9-2-4 Vides dizains un informatīvās telpas pilnveide
Nr.3 Unikālitate	u-2-2 Kultūrvēsturiskais mantojums	u-2-2-2 Kultūras pieminekļu un vēsturisko ēku saglabāšanas un atjaunošanas pasākumi; u-2-2-3 Lietišķās un tēlotājmākslas tradīciju attīstība
Nr.4 Pārvalde (pārvaldība)	p-3-3 Starptautiskā sadarbība	p-3-3-1 Starptautiskie projekti

Talsu novada Attīstības programma (2014.-2020.), 2.pielikums Rīcību plāns 2016.-2020.gadam

1. Sabiles mākslas un kultūras tūrisma centra organizācijas apraksts

1.1. Objekta darbības pilnvarojums

Ēka, kurā atradīsies Sabiles mākslas un kultūras tūrisma centrs, atrodas Kurzemes mazpilsētas Sabiles vēsturiskā centra daļā, netālu no Abavas upes, labajā krastā, Strautu ielā 4. Sabiles sinagogas ēka ir valsts aizsargājamo kultūras pieminekļu sarakstā Nr. 9133. Ēka un zemes gabals ir pašvaldības īpašums ar kadastra nr. 813 002 0131. Blakus tai - Strautu ielā 4a atrodas ēka – šķūnis, kura būvdarbu laikā, pēc izstrādātā būvprojekta, tiks pārveidota par Sabiles tūrisma informācijas centru. Ēka atrodas uz pašvaldībai piederoša zemes gabala ar kadastra nr. 8813 002 0159. Esošais šķūnis un sinagogas ēka jau ir savienoti ar vējiveri. Atbilstoši Talsu novada teritorijas plānojumam, zemes gabali atrodas jauktas centra apbūves teritorijā (JC).

Sinagogas ēkas kā kultūras pieminekļa saglabājamās vērtības ir apjoma telpiskais risinājums pilsētvides ainavā, fasāžu arhitektoniski dekoratīvais risinājums un apdare, vēsturiskās būvkonstrukcijas un būvgaldniecības izstrādājumi, plānojuma pamatstruktūra. Ēka ir vēsturiski, telpiski un arhitektoniski nozīmīga Sabiles vēsturiskajā centrā, tā organiski iekļaujas vēsturiskajā vidē, atrodas valsts nozīmes pilsētbūvniecības pieminekļa *Sabiles pilsētas vēsturiskais centrs* teritorijā un ir tā daļa.

Sinagogas ēka tiks izmantota kā reģionālas, valstiskas un starptautiskas kultūras telpa “Mākslas un kultūras tūrisma centrs”. Tajā plānots atjaunot zāli, kuru izmantos izstāžu, koncertu, semināru, diskusiju, performanču un citu pasākumu organizēšanai un rīkošanai. Telpa paredzēta maksimāli 90 apmeklētājiem. Paralēli mākslas izstādēm plānoti koncerti, izrādes, kino un foto pasākumi.

Blakus ēkā plānots izvietot Sabiles tūrisma informācijas centru, tā būs objekta saistītā infrastruktūra, kurā tiks nodrošināta kultūras tūrisma maršrutu izstrāde un īstenošana. Jaunie kultūras tūrisma maršruti tiks veidoti izmantojot apkārtnes Īpaši aizsargājamo kultūrvēsturisko teritoriju “Abavas ieleja” un Īpaši aizsargājamo dabas teritoriju - dabas parku “Abavas senleja”, Pedvāles brīvdabas mākslas muzeju, starptautisko mākslinieku rezidenci “Pedvāle”, iekļaujot projekta “Jēkaba ceļa kultūras mantojuma un mākslas jaunrades magnēti” teritorijā esošos objektus.

Sabiles pilsētas laukums – objekta saistītā infrastruktūra. Laukuma teritorijā īsteno centra plānotos pasākumus, laika periodā, kad tas iespējams un nepieciešams - performances, āra kino, izstādes, dažādu mākslas jomu izstādes.

1.2. Objekta vadības modeļa un organizatoriskās struktūras definēšana

Talsu novada Kultūras, tūrisma un sporta centrs īsteno Sabiles mākslas un kultūras tūrisma centra (Centrs), to saistītās infrastruktūras objektu – Sabiles tūrisma informācijas centra un Sabiles pilsētas laukuma pārvaldes funkciju:

1.2.1. Sabiles mākslas un kultūras tūrisma centra darbību pārraudzīs un metodiski vadīs Talsu novada pašvaldības Sabiles mākslas un kultūras tūrisma centra menedžeris (organizators) (turpmāk – menedžeris/organizators);

1.2.2. Menedžeris/ organizators, pamatojoties uz amata aprakstu, savas kompetences ietvaros un saskaņā ar LR likumdošanu, vadīs Centru, būs atbildīgs par tā darbību:

1.2.2.1. izstrādās detalizētu Centra darbības plānu un budžetu, iesniegs novada domei apstiprināšanai;

1.2.2.2. sagatavos un iesniegs domei priekšlikumus Sabiles mākslas un kultūras tūrisma centra štatu sarakstam un atalgojumam, nodrošinot Centra apsaimniekošanu un plānoto pasākumu darbību;

1.2.2.3. pārraudzīs Centra darbu ar finanšu līdzekļiem un valdījumā nodoto mantu Centrā;

1.2.2.4. sniegs priekšlikumus Centra darbības uzlabošanai, jaunu pakalpojumu radīšanai u.c. ar Centra darbību saistītos jautājumos.

1.2.3. Sabiles mākslas un kultūras tūrisma menedžeris/organizators slēgs ārpakalpojumu līgumus:

1.2.3.1. ar pasākumu organizatoriem, gadījumos, ja Centrā nenotiks pašvaldības rīkoti

pasākumi;

1.2.3.2. tehniskiem darbiniekiem, skaņas un gaismas operatoriem;

1.2.3.3. biļešu tirgotājiem un kontrolieriem;

1.2.3.4. apsardzes darbiniekiem;

1.2.3.5. sētniekiem un apkopējiem.

1.2.4. Centra menedžeris/organizators atbildēs par kultūras un mākslas programmām, organizēs, plānos un vadīs pasākumus, kuri notiks Centrā, pilsētas laukumā, nodrošinās pasākumu reklamēšanu un mārketingu.

Kontroles funkcija:

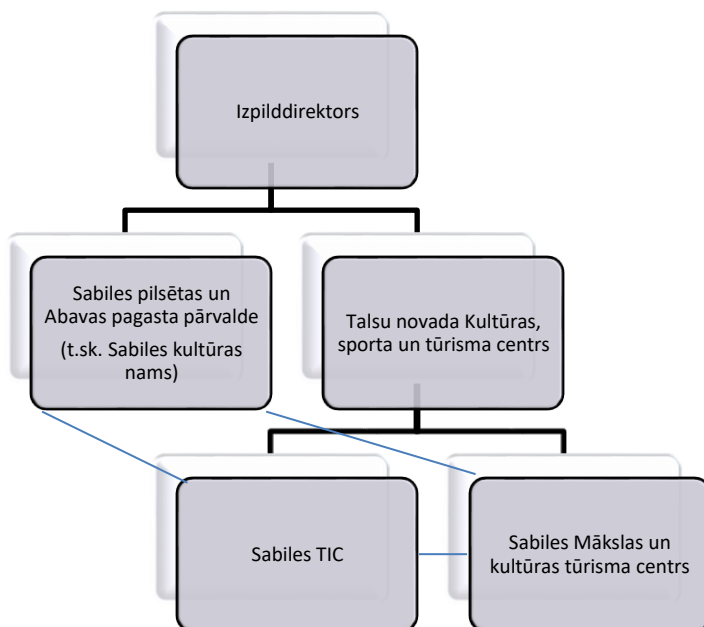
1.2.5. Talsu novada Kultūras, sporta un tūrisma centra vadītājs vērtēs Centra menedžera/organizatora veiktā darba kvalitāti, bet Centra menedžeris/organizators vērtēs un kontrolēs Centra darbinieku un ārpakalpojumu sniedzēju darba kvalitāti.

1.2.6. Centra menedžera/organizatora amata aprakstā tiks noteikti pienākumi, tiesības un darba vērtēšanas kritēriji.

Finanšu izmaksas un administratīvā efektivitāte:

1.2.7. Centra darbība tiks nodrošināta no janvāra līdz decembrim. Pārvaldes funkciju nodrošināšanai papildus finanšu izdevumi nebūs nepieciešami, jo darbinieki ir Kultūras, sporta un tūrisma centra darbinieki.

1.2.8. Centra saimniecisko uzturēšanu nodrošinās ārpakalpojuma līgums.



2. Sabiles mākslas un kultūras tūrisma centra misija, vīzija un vērtības

2.1. Misija

Saglabāt un attīstīt vienotās kultūras telpu, sekmējot nacionālās identitātes uzturēšanu un piederību savam novadam, reģionam un valstij.

Lai nodrošinātu daudzpusīgu iedzīvotāju izglītošanu kultūras un mākslas jomā, turpināt darbu pie jaunu kultūras un mākslas procesu veidošanu, esošo vērtību uzturēšanu un kvalitātes paaugstināšanu Talsu novadā.

Veicinot līdzsvarotu un pārdomātu novada ilgtermiņa attīstību, rodas labvēlīgi priekšnosacījumi dažādu citu nozaru attīstībai, piemēram, tūrisms, uzņēmējdarbība, pakalpojumi u.c.

2.2. Vīzija

Izveidot mūsdienu mākslas centram atbilstošu infrastruktūru, radot jaunus un pilnveidojot esošos kultūras pakalpojumus. Attīstīt kultūras tūrisma, pilnveidojot Talsu novadu kā kultūras un mākslas baudītāju vietu, kur uzturēties ne tikai kultūras pasākumu laikā, bet arī pirms un pēc tiem. Talsu novadā tiek piedāvāti arī citi kvalitatīvi pakalpojumi muzejos, Radošajā sētā, Tautas namos, kultūras namos un citās ar kultūrizglītību saistītās netradicionālās vietās, kur interesentiem būtu iespēja izbaudīt cita līmeņa un jomas kultūras un mākslas notikumus.

2.3. Vērtības

Talsu novads ir bagāts ar vērtīgiem dabas un kultūrvēsturiskiem pieminekļiem. Aktuāla ir šo pieminekļu saglabāšana un izmantošana, kas veicina un nodrošina ekonomiskās situācijas uzlabošanu, iedzīvina vietējo cilvēku iesaistīšanos un rada lepnumu par vietu, kurā dzīvojam. Kopumā Talsu novadā atrodas 208 nekustamie kultūras pieminekļi (79 – arhitektūras, 56 – mākslas, 1 – vēsturiska notikuma vieta, 69 – arheoloģijas un 3 – pilsētbūvniecības: Sabiles, Talsu un Valdemārpils vecpilsētas) un kultūrvēsturiskā teritorija „Abavas ieleja”, kas iekļauti valsts kultūras pieminekļu aizsardzības sarakstā, kuras aizsardzības statuss noteikts ar Ministru kabineta 1996.gada 20.jūnija noteikumiem Nr.235 „Īpaši aizsargājamās kultūrvēsturiskās teritorijas „Abavas ieleja” nolikums”. Sabiles Sinagoga ir viens no būtiskiem piemēriem, objekts organiski iekļaujas Sabiles pilsētvides ainavā. Talsu novadā atrodas arī novada nozīmes kultūrvēsturiski objekti, kam piemīt kultūrvēsturiska nozīme.

Esošās kultūras un mākslas vērtības Talsu novadā saistās ar lielāka un mazāka mēroga organizētiem pasākumiem, kuriem ir gan liels interesentu skaits un publicitāte, gan atraktivitāte un nozīmīgums - Talsu pilsētas svētki, Sabiles Vīna svētki, Dižmāras gadatirgus, Sabiles tūrisma sezonas atklāšanas pasākumi, K.F.Amendas mūzikas svētki, Dziesmu un deju svētku programmas, mūzikas meistarklases, vietējā mākslinieciskā pašdarbība un citi piemēri. Esošās kultūras, mākslas un dabas vērtības tiek sinerģētas, un veicināta šo vērtību robežu paplašināšana, ko izmanto tūrisma jomā, piesaistot vietējos un ārvalstu tūristus. Tāpat esošie resursi tiek izmantoti, lai piesaistītu un atbalstītu jauno mākslinieku paaudzi un attīstītu jaunas idejas un virzienus.

Sadarbība kultūras jomā tiek attīstīta, izmantojot Talsu novada sadraudzības valstu un pilsētu kontaktus, kas ienes jaunas, būtiskas un krāsainas iezīmes novada kultūras sejā. Sabiles mākslas un kultūras tūrisma centra izveide un Sabiles tūrisma centra darbība ievērojami uzlabos infrastruktūru kultūras produktu piedāvājumam un attiecīgi to popularizēšanu tūristiem, kuri apmeklē Talsu novadu un Sabili. Vienlaikus attīstot kultūras infrastruktūru, tiks būtiski paaugstināta kultūras produktu izmantošanas efektivitāte sabiedrības aktivitāšu vajadzībām dažādās sociālekonomiskajās jomās Talsu novadā.

3. SVID analīze

<i>Iekšējie faktori</i>	
<i>Stiprās puses</i>	<i>Vājās puses</i>
<ul style="list-style-type: none"> ▪ Salīdzinoši tuvu Kuldīgai, Tukumam, Ventspilij, Rīgai ▪ Tuvākajā apkaimē nav līdzvērtīga iespēja baudīt mūsdienu mākslas un kultūras pasākumus ▪ Atjaunota vēsturiskās sinagogas ēka, kas ļautu plānot pasākumus visa gada garumā ▪ Ēkas daudzfunkcionalitāte – tā būs piemērota koncertiem, izrādēm, mākslas festivāliem, izstādēm, konferencēm, kino demonstrēšanai u.c. ▪ Sabīle kā iecienīta atpūtas vieta – unikāla Kurzemes mazpilsētiņa ▪ Labiekārtota tūrisma vide tuvākajā apkaimē ▪ Atbalstoša pašvaldība ▪ Aktīvi cilvēki ▪ Daudz radošu novadnieku ▪ Darbavietas un cilvēkresursi ▪ Pedvāles brīvdabas mākslas muzeja tuvums 	<ul style="list-style-type: none"> ▪ Talsu novada un Latvijas iedzīvotāju demogrāfijas negatīvā tendence ▪ Politiski ekonomiskie apstākļi, kas ietekmē iedzīvotāju finanses, novada budžetu - mazāk līdzekļu iespējams atvēlēt kultūras pasākumiem ▪ Vietējo neieinteresētība ▪ Plašais pasākumu un izstāžu piedāvājums citur Latvijā
<i>Ārējie faktori</i>	
<i>Iespējas</i>	<i>Draudi</i>
<ul style="list-style-type: none"> ▪ Kultūras tradīciju popularizēšana ▪ Starppovadu veiksmīga darbība mākslas un kultūras jomā ▪ Izveidojusies sadarbība kultūrā un mākslā ar ārvalstu sadraudzības pilsētām ▪ ES struktūrfondu finansējuma piesaistīšana kultūras infrastruktūras sakārtošanai un attīstībai ▪ Starptautiska mēroga kultūras un tūrisma pasākumu organizēšana 	<ul style="list-style-type: none"> ▪ Vietējo iedzīvotāju ekonomiskā migrācija ▪ Ilgtermiņa reģionālās attīstības programmas trūkums, apdraudot jomu paredzamību un stabilitāti ▪ Cilvēkresursu, atsevišķu nozaru speciālistu trūkums ▪ Valsts politikas neprognozējamība, demogrāfiskā situācija ▪ Cilvēku aizbraukšana un kompetentu cilvēkresursu maiņa ▪ Starptautiskās politikas tendences (terorisms, kara draudi)

Pašvaldība ir apzinājusi un analizējusi iekšējos faktoros un tāpēc ir izstrādāti attīstības plānošanas, uzraudzības un kontroles dokumenti, un izvirzīti ilgtermiņa mērķi, bet traucējošie ir ārējie faktori, kurus pašvaldība nespēj ietekmēt.

4. Centra darbības virzieni (mērķi), prioritārie uzdevumi

Centra galvenie darbības virzieni (mērķi):

- Kultūrizglītība, tai skaitā kultūras attīstība un publisko pasākumu organizēšana
- Kultūras mantojuma saglabāšana, tai skaitā vides pievilcība un dabas mantojuma pieejamības veicināšana
- Mākslas jaunrade, tai skaitā reģionālās identitātes stiprināšana
- Latvijas valsts simtgades atzīmēšana
- Kultūras tūrisma attīstība, tai skaitā tūrisma attīstība pašvaldības teritorijā.

4.1. Darbības virziens (mērķis) – Kultūrizglītība, tai skaitā kultūras attīstība un publisko pasākumu organizēšana

Uzdevumi:

- 4.1.1. Izstrādāt centra pasākumu darbības plānu un veikt ilgtermiņa kultūras pasākumu plānošanu;
- 4.1.2. Veidot sadarbību ar citiem kultūras darba organizatoriem un interesentiem kopēju daudzveidīgu pasākumu organizēšanā;
- 4.1.3. Iekļaut centru koncerttūru norišu vietu sarakstā Latvijas mērogā, sadarbojoties ar koncertapvienībām;
- 4.1.4. Iekļaut centru nozīmīgu tematiski saistītu publisko pasākumu norišu vietu

sarakstā;

4.1.5. Iekļaut centru starptautiskā interneta vietnē.

4.2. Darbības virziens (mērķis) – Kultūras mantojuma saglabāšana, tai skaitā vides pievilcība un dabas mantojuma pieejamības veicināšana

Uzdevumi:

4.2.1. Nodrošināt publisko pieejamību centram, t.sk. uzlabojot vides pieejamību personām ar funkcionāliem traucējumiem;

4.2.2. Projektējot centra pārbūvi, iekļaut tādas vides dizaina elementus, kas veido pievilcīgāku ēkas teritoriju un nodrošina tā izmantošanas funkcionalitāti,

4.2.3. Centra saistītā infrastruktūra ir Sabiles pilsētas laukums ar attīstītu laukuma infrastruktūru, publisku āra pasākumu norišu vietu.

4.3. Darbības virziens (mērķis) – Mākslas jaunrade, tai skaitā reģionālās identitātes stiprināšana

Uzdevumi:

4.3.1. Iedibināt jaunas kultūras tradīcijas un pasākumus - sajūtu festivāli, kino karuselis, vispasaules noteiktās mūzikas samīti;

4.3.2. Piesaistīt jaunu, kompetentu personālu pasākumu organizēšanā, lai pasākumiem būtu plašāks skanējums un tiktu aptverta lielāka teritorija vienlaikus.

4.4. Darbības virziens (mērķis) - Latvijas valsts simtgades atzīmēšana

Uzdevumi:

4.4.1. Turpināt darbu pie Latvijas valsts simtgades programmas īstenošanas un pasākumu norišu vietu plānojumā iekļaut Centru;

4.4.2. Simtgades programmā iekļaut dažādus kultūras un mākslas žanus.

4.5. Darbības virziens (mērķis) – Kultūras tūrisma attīstība, tai skaitā tūrisma attīstības veicināšana pašvaldības teritorijā

Uzdevumi:

4.5.1. Organizēt tādas kultūras pasākumus, kas palielinātu Talsu novada viesnīcās un naktsmītnēs nakšņojošo viesu īpatsvaru;

4.5.2. Izstrādāt un izvietot Talsu novada viesu un vietējo iedzīvotāju lielākajās pulcēšanās vietās uzziņas materiālu ar informāciju par centru, tā pasākumiem kā arī citu būtisku informāciju, kas attiecas uz norisēm Talsu novada pašvaldības teritorijā;

4.5.3. Izstrādāt un attīstīt kultūras tūrisma maršrutus, iekļaujot tajos dabas, kultūras, vēstures objektus, veidojot to savstarpēju sinerģiju.

5. Objektā plānotie pakalpojumi un to attīstība

5.1. “Mākslas un kultūras tūrisma centrs”

Valsts nozīmes arhitektūras pieminekļa ēka “Sabiles sinagoga” (Nr. 9133).

Projekta ietvaros tiek izveidots jauns pakalpojuma veids – “Mākslas un kultūras tūrisma centrs”.

Pamatdarbība trīs savstarpēji papildinošos aspektos: kultūra, izglītība un tūrisms.

Uzdevumi:

1. Kultūrizglītība;
2. Mākslas jaunrade;
3. Kultūras mantojuma saglabāšana;
4. Kultūrtūrisma piedāvājums.

1. Kultūrizglītība:

- 1.1. Lekcijas, diskusijas, konferences, semināri, prezentācijas;
- 1.2. Meistarklases, radošās darbnīcas.

2. Mākslas jaunrade:

2. 1. Tēlotāja māksla – jaunrade, starptautisku mākslinieku ekspozīcijas;
- 2.2. Literatūra – jaunrade, lasījumi, prezentācijas;
- 2.3. Mūzika – koncerti akadēmiskās, populārās un tradicionālās mūzikas žanros, muzikāla jaunrade;
- 2.4. Teātris – izrādes, performances, skates;
- 2.5. Kino – jaunrade, izrādes, festivāli;
- 2.6. Fotogrāfija – simpoziji, izstādes, prezentācijas, dokumentēšana;
- 2.7. Deja – performances, uzvedumi.

3. Kultūras mantojuma saglabāšana:

3.1. Ekspozīcijas, demonstrējot Latvijas nemateriālā kultūras mantojuma liecības – tradicionālās, lietišķās mākslas izstrādājumus, keramiku, segas, tautastērpus utt.

4. Tūrisms - kultūras tūrisms:

4.1. Inovatīva kultūras un tūrisma sintēze - vietējās sabiedrības tradīcijas, dzīvesveids, mākslas un kultūras priekšnesumi kā tūrisma produkts.

Pakalpojuma nodrošināšanai tiks nodrošināta atbilstoša telpa vizuālās, lietišķās, procesuālās mākslas, teātra, mūzikas un citu mākslas veidu pasākumu organizēšanai. Centra saistītā infrastruktūra – pilsētas laukums – kā instruments mākslai ārpus tradicionālām izstāžu telpām – performances, simpoziji, izrādes u.c. paplašinās kultūras aktivitāšu apjomu un daudzveidību.

Ņemot vērā, ka iedzīvotāju dzīves kvalitātes paaugstināšanai ir nepieciešams nodrošināt profesionālas mākslas un kultūras pakalpojumu pieejamību reģionos, Sabilē ir nepieciešams pilnveidot izstāžu telpas darbību, daudzveidot pakalpojumus un veicināt tūrisma attīstību.

Sabiles sinagoga ir nozīmīgs kultūrvēsturiskā mantojuma un tūrisma objekts. Ēka kalpos kā kultūrvēsturiskā mantojuma saglabāšanas un mākslas jaunrades instruments.

Kultūrvēsturiskais mantojums, kuru apkopo, saglabā, un sabiedrībai prezentē Mākslas un kultūras tūrisma centrs, šobrīd nav pieejams vietējās identitātes stiprināšanai, ņemot vērā, ka objekts ir daļēji pieejams un nepilnvērtīgi izmantojams plašas auditorijas uzrunāšanai.

Mākslas un kultūras tūrisma centrs ir viena no Talsu novada pašvaldības norises vietām, rīkojot sadraudzības pasākumus ārvalstu sadarbības partneriem. Dažādu mākslas disciplīnu, festivālu, simpoziju, koncertu rīkošana nodrošinās starptautisku mākslinieku apri.

Mākslas un kultūras tūrisma centrs atbalstīs mākslas jaunradi, un, līdzīgi kā brīvdabas mākslas muzejā “Pedvāle”, veidojot darbus centra ekspozīcijām, mākslinieki tiks aicināti darbu saturu saistīt ar Latvijas kultūras kanonā ietvertajām vērtībām.

5.2. Sabiles tūrisma informācijas centrs

Valsts nozīmes arhitektūras pieminekļa ēka “Sabiles sinagoga” (Nr. 9133), saistītā infrastruktūra.

Šobrīd Sabilē nav atbilstošs tūrisma informācijas centrs (TIC), lai gan tūrisma plūsma šeit ir ievērojama, ņemot vērā kultūrvēsturiskā mantojuma pievilcību. Sabile ir viens no mākslas, kultūras un dabas tūrisma mērķiem Kurzemē.

TIC darbības mērķis ir veicināt gan ārvalstu, gan Latvijas tūristu piesaisti, attīstīt interesi par novada mākslas, kultūras un dabas objektiem, veicinās pašvaldības sadarbību ar starptautisko mākslinieku rezidenci “Pedvāle” un veicināt kultūrvēsturiskā mantojuma objektu apmeklētāju skaita pieaugumu, izstrādājot kultūras tūrisma maršrutus.

TIC trūkums, līdz šim, ir kavējis izmantot Sabiles kultūrvēsturiskā mantojuma un tūrisma nozares attīstības potenciālu.

Sadarbība ar starptautisko mākslinieku rezidenci “Pedvāle” nodrošinās izglītojošas un interaktīvas nodarbības vietējiem un ārvalstu tūristiem.

Izstrādātajos kultūras tūrisma maršrutos iekļaus Kurzemes reģionam raksturīgus elementus – tautas tērpu un amatniecības tradīciju iepazīšanu, gastronomisko tūrisma, projekta partneru objektus u.c. TIC veicinās brīvdabas mākslas muzeja “Pedvāle” apmeklētību.

5.3. Sabiles pilsētas laukums

Valsts nozīmes pilsētbūvniecības pieminekļa “Sabiles pilsētas vēsturiskais centrs” Nr. 7449 teritorijā, saistītā infrastruktūra.

Sabiles pilsētas laukumā, kas atrodas Sabiles pilsētas vēsturiskajā centrā plāno izvietot vides mākslas objektu, kas raksturo Sabili, ir tās simbols. Laukumā plāno mākslas objektu izstādīšanas vietu, mākslas plenēru un citu pasākumu (festivālu, koncertu, svētku u.c.) organizēšanu.

Būtiskākie pasākumi – starptautiska un reģionāla mēroga - mākslas plenēri, Eiropas mēroga “Dzīvo zelta skulptūru festivāls”, mīmu festivāls Sabilē, koru koncerti, Sabiles Vīna svētki, Sabiles karstvīna svētki.

Starptautiskas un vietējas nozīmes mākslas jomu pasākumi plānoti Latvijas, reģiona un vietējiem iedzīvotājiem un pilsētas viesiem.

Laukums pieejams 365 dienas gadā ikvienam vietējam, ārvalstu tūristam ikdienā iespējams baudīt Sabiles pilsētas, vecpilsētas, Abavas upes senlejas un Abavas upes ielejas krāšņo dabu, dabas parka teritoriju, īpaši aizsargājamo dabas teritoriju, īpaši aizsargājamo kultūrvēsturisko teritoriju.

Maksimāli tiks izmantots vasaras, rudens un plānoto ziemas pasākumu nodrošināšanai. Laukuma noslogojums ar pasākumiem plānots vismaz vienu reizi mēnesī. Laukumā tiks plānoti pasākumi, sadarbībā ar starptautisko mākslinieku rezidenci “Pedvāle”.

6. Centra plānotie darbības rezultāti

Centra pasākumu programma saistīta ar kultūras un mākslas pasākumu organizēšanu, kultūrvēsturisko un dabas vērtību saglabāšanu, reģionālās identitātes stiprināšanu un tūrisma veicināšanu.

Plānotās norises – 2019.-2025.gadam:

PASĀKUMU PLĀNS

2019. gads

	01	02	03	04	05	06	07	08	09	10	11	12
Mākslas un kultūras mantojuma centra <i>atklāšanas pasākumi</i>												
Ēkas atklāšana <i>Paplašinātā un virtuālā realitāte</i>												
Interaktīva izstāde <i>Sinagoga 1890</i>												
Starptautiskas <i>laikmetīgās un vizuālās mākslas izstādes</i>												
Starptautiskās mākslinieku rezidences <i>Pedvāle izstādes</i>												
<i>Jēkaba ceļa kultūras mantojuma un mākslas jaunrades magnētu nedēļa</i>												
Dokumentālo un īsfilmu <i>kino karuselis KK</i>												
Muzikāli dramaturģiski uzvedumi <i>opera, balets, mūzikls</i>												
<i>Simfoniskās, kora, kamerģimelī koncerti</i>												
Starptautiska konference <i>Culture</i>												
<i>Latvijas valsts simtgadei veltīti pasākumi</i>												
Tautas tradīcijas un folklorā <i>Saulē griežos</i>												
Sajūtu festivāls <i>FIVE redze, dzirde, smarža, pieskāriens, garša</i>												
Vispasaules <i>Noteiktās mūzikas samits</i>												
Brīvdabas <i>kino nakts</i>												
<i>Citu kultūru festivāls</i>												
Laikmetīgās mākslas <i>performances un meistarklases</i>												
<i>Improvizācijas, ēnu un pantonīmu teātra izrādes</i>												

PASĀKUMU PLĀNS

2020. gads

	01	02	03	04	05	06	07	08	09	10	11	12
Interaktīva izstāde <i>Sinagoga 1890</i>												
Starptautiskas <i>laikmetīgās un vizuālās mākslas izstādes</i>												
Starptautiskās mākslinieku rezidences <i>Pedvāle izstādes</i>												
<i>Jēkaba ceļa kultūras mantojuma un mākslas jaunrades magnētu nedēļa</i>												
Mākslas un kultūras mantojuma centra <i>darbības gadam veltīti pasākumi</i>												
Starptautisks dokumentālo un īsfilmu <i>karuselis KK [Kā. Kā.]</i>												
Muzikāli dramaturģiski uzvedumi <i>opera, balets, mūzikls</i>												
<i>Simfoniskās, kora, kameramūzikas koncerti</i>												
Starptautiska konference un meistarklases <i>Art</i>												
<i>Latvijas valsts simtgadei veltīti pasākumi</i>												
Tautas tradīcijas un folkloras <i>Saulē griežos</i>												
Sajūtu festivāls <i>FIVE redze, dzirde, smarža, pieskāriens, garša</i>												
Vispasaules <i>Noteiktās mūzikas samīts</i>												
<i>Savādāka brīvdabas kino nakts</i>												
<i>Citu kultūru festivāls</i>												
Laikmetīgās mākslas <i>performances un meistarklases</i>												
Starptautisks <i>multimediālās mākslas festivāls</i>												
<i>Citāds teātris - improvizācijas, ēnu un pantonīmu teātra izrādes</i>												

PASĀKUMU PLĀNS

2021. gads

	01	02	03	04	05	06	07	08	09	10	11	12
Interaktīva izstāde <i>Sinagoga 1890</i>												
Starptautiskas laikmetīgās un vizuālās mākslas izstādes												
Starptautiskās mākslinieku rezidences <i>Pedvāle</i> izstādes												
<i>Jēkaba ceļa kultūras mantojuma un mākslas jaunrades magnētu nedēļa</i>												
Starptautisks dokumentālo un īsfilmu kino karuselis <i>KK [Kei. Kei.]</i>												
Muzikāli dramaturģiski uzvedumi <i>opera, balets, mūzikls</i>												
<i>Simfoniskās, kora, kamerģmūzikas koncerti</i>												
Starptautisks forums <i>Event</i>												
<i>Latvijas valsts simtgadei veltīti pasākumi</i>												
Tautas tradīcijas un folkloras <i>Saulē griežos</i>												
Sajūtu festivāls <i>FIVE redze, dzirde, smarža, pieskāriens, garša</i>												
Vispasaules <i>Noteiktās mūzikas samits</i>												
<i>Savāda brīvdabas kino nakts</i>												
<i>Citu kultūru festivāls</i>												
Laikmetīgās mākslas <i>performances un meistarklases</i>												
Starptautisks <i>multimediālās mākslas festivāls</i>												
<i>Citāds teātris - improvizācijas, ēnu un pantonīmu teātra izrādes</i>												

PASĀKUMU PLĀNS

2022. gads

	01	02	03	04	05	06	07	08	09	10	11	12
Interaktīva izstāde <i>Sinagoga 1890</i>												
Starptautiskas laikmetīgās un vizuālās mākslas izstādes												
Starptautiskās mākslinieku rezidences <i>Pedvāle</i> izstādes												
<i>Jēkaba ceļa kultūras mantojuma un mākslas jaunrades magnētu nedēļa</i>												
Starptautisks dokumentālo un īsfilmu kino karuselis <i>KK [Ku – kū]</i>												
Muzikāli dramaturģiski uzvedumi <i>opera, balets, mūzikls</i>												
<i>Simfoniskās, kora, kamermūzikas koncerti</i>												
Starptautiska konference un meistarklases <i>Cinema</i>												
Tautas tradīcijas un folkloras <i>Saulē griežos</i>												
Sajūtu festivāls <i>FIVE redze, dzirde, smarža, pieskāriens, garša</i>												
Vispasaules <i>Noteiktās mūzikas samīts</i>												
<i>Sava brīvdabas kino nakts</i>												
<i>Citu kultūru festivāls</i>												
Laikmetīgās mākslas <i>performances un meistarklases</i>												
Starptautisks <i>multimediālās mākslas festivāls</i>												
Citāds teātris - improvizācijas, ēnu un pantonīmu teātra izrādes												

PASĀKUMU PLĀNS 2023. gads

	01	02	03	04	05	06	07	08	09	10	11	12
Interaktīva izstāde <i>Sinagoga 1890</i>												
Mākslas un kultūras mantojuma centra <i>darbības piecgadei veltīti pasākumi</i>												
Starptautiskas <i>laikmetīgās un vizuālās mākslas izstādes</i>												
Starptautiskās mākslinieku rezidences <i>Pedvāle izstādes</i>												
<i>Jēkaba ceļa kultūras mantojuma un mākslas jaunrades magnētu nedēļa</i>												
Starptautisks <i>dokumentālo un īsfilmu kino karuselis KK</i>												
Muzikāli dramaturģiski uzvedumi <i>opera, balets, mūzikls</i>												
<i>Simfoniskās, kora, kamerģmūzikas koncerti</i>												
Starptautiska konference <i>Music</i>												
Tautas tradģcijas un folklora <i>Saulģ grieģos</i>												
Sajģtu festivģls <i>FIVE redģe, dzirde, smarģa, pieskģriens, garģa</i>												
Vispasaules <i>Noteiktģs mģģzikas samģts</i>												
<i>Savvaģlas brģvdabas kino nakts</i>												
<i>Citu kultģru festivģls</i>												
Laikmetģģs mģģkslas <i>performances un meistarklases</i>												
Starptautisks <i>multimediģlģs mģģkslas festivģls</i>												
Cģtģds teģtris - improvizģcijas, ģnu un pantonģmu teģtra izrģdes												

PASĀKUMU PLĀNS

2024. gads

	01	02	03	04	05	06	07	08	09	10	11	12
Interaktīva izstāde <i>Sinagoga 1890</i>												
Starptautiskas laikmetīgās un vizuālās mākslas izstādes												
Starptautiskās mākslinieku rezidences <i>Pedvāle</i> izstādes												
<i>Jēkaba ceļa kultūras mantojuma un mākslas jaunrades magnētu nedēļa</i>												
Starptautisks dokumentālo un īsfilmu kino karuselis <i>KK</i>												
Muzikāli dramaturģiski uzvedumi <i>opera, balets, mūzikls</i>												
<i>Simfoniskās, kora, kamermūzikas koncerti</i>												
Starptautiska konference un meistarklases <i>Creative</i>												
Tautas tradīcijas un folklorā <i>Saulē griežos</i>												
Sajūtu festivāls <i>FIVE redze, dzirde, smarža, pieskāriens, garša</i>												
Vispasaules <i>Noteiktās mūzikas samīts</i>												
<i>Savienotās brīvdabas kino nakts</i>												
<i>Citu kultūru festivāls</i>												
Laikmetīgās mākslas <i>performances un meistarklases</i>												
Starptautisks <i>multimediālās mākslas festivāls</i>												
<i>Citāds teātris - improvizācijas, ēnu un pantonīmu teātra izrādes</i>												

PASĀKUMU PLĀNS 2025. gads

	01	02	03	04	05	06	07	08	09	10	11	12
Interaktīva izstāde <i>Sinagoga 1890</i>												
Starptautiskas laikmetīgās un vizuālās mākslas izstādes												
Starptautiskās mākslinieku rezidences <i>Pedvāle</i> izstādes												
<i>Jēkaba ceļa</i> kultūras mantojuma un mākslas jaunrades magnētu nedēļa												
Starptautisks dokumentālo un īsfilmu kino karuselis <i>KK</i>												
Muzikāli dramaturģiski uzvedumi <i>opera, balets, mūzikls</i>												
<i>Simfoniskās, kora, kamermūzikas</i> koncerti												
Starptautiska konference <i>Tourism</i>												
Tautas tradīcijas un folklorā <i>Saulē griežos</i>												
Sajūtu festivāls <i>FIVE redze, dzirde, smarža, pieskāriens, garša</i>												
Vispasaules <i>Noteiktās mūzikas samits</i>												
<i>Brīvdabas kino nakts S</i>												
<i>Citu kultūru</i> festivāls												
Laikmetīgās mākslas <i>performances un meistarklases</i>												
Starptautisks <i>multimediālās mākslas</i> festivāls												
<i>Citāds teātris</i> - improvizācijas, ēnu un pantonīmu teātra izrādes												

6.1. Pasākumu programmas raksturojums

Pamatnosacījumi Centra pasākumu programmai ir pasākuma forma, mērogs, apmeklētāju skaits un cikliskums.

Centra pasākumu programmas saturs veidots no dažādu formu kultūras norisēm (izstādes, izrādes, koncerti, festivāli u.c.), kuras saturiski nodrošina nemateriālā kultūras mantojuma saglabāšanas un popularizēšanas pasākumus (ieražu un tradīciju svētki, festivāli u.c.), Latvijas kultūras kanona (tautas tradīcijas, vizuālā māksla, skatuves māksla, mūzika, literatūra, arhitektūra un dizains, kino) un dažādu mūsdienu kultūras un citu pasākumu veidus (konferences, samiti, plenēri u.c.).

Centrā piedāvāto pasākumu programma saturiski un mērķauditorijas ziņā plānota starptautiska mēroga, tādēļ sadarbība satura piedāvājumā plānota reģionāla, Baltijas un starptautiska mēroga.

Viena kalendārā gada ietvaros Centrā plānots 600- 1000 apmeklētāju, savukārt darbība

organizēta, lai viena kalendārā gada ietvaros Centra pakalpojumi būtu pieejami visu gadu.

6.2. Noslogojuma un apmeklētāju skaita pieauguma raksturojums/prognoze

<i>Gads/ Pasākumu veids</i>	<i>2019.</i>	<i>2020.</i>	<i>2021.</i>	<i>2022.</i>	<i>2023.</i>	<i>2024.</i>	<i>2025.</i>	<i>KOPĀ</i>
<i>Izstādes</i>	70	70	70	70	70	70	70	490
<i>Kino</i>	70	70	70	70	70	70	70	490
<i>Mūzika (koncerti, opera, samīts)</i>	70	70	70	70	70	70	70	490
<i>Citu kultūru festivāli</i>	80	80	80	80	80	80	80	560
<i>Folklorā, tautas tradīcijas</i>	80	80	80	80	80	80	80	560
<i>Kultūras tūrisma maršruti</i>	129	170	170	170	170	170	170	1149
<i>Laikmeīgā māksla</i>	60	60	60	60	60	60	60	420
<i>Multimediālā māksla</i>	65	65	65	65	65	65	65	455
KOPĀ								4614

7. Publicitāte

7.1. Centram tiks izveidota sava interneta vietne, kurā regulāri būs atrodama visa nepieciešamā informācija par pasākumiem, infrastruktūru, kontakti utt.

7.2. Paralēli informācija par pasākumiem tiks publicēta arī Talsu novada mājaslapā: www.talsi.lv. Informācija, reizi mēnesī tiks sniegta, pašvaldības informatīvajā izdevumā "Talsu Novada Ziņas".

7.3. Lai sasniegtu pēc iespējas lielāku sabiedrības daļu, tiks izmantoti arī mūsdienu sociālās komunikācijas veidi, izveidojot centra kontus twitter.com, kā arī draugiem.lv un facebook.com, kā arī ar laiku tiks izvietoti interaktīvi stendi, multimediju saturs pārraidīšana internetā – straumēšana.

7.4. Informācija par norisēm centrā tiks sniegta televīzijas un radio raidījumiem, un interneta portāliem. Par pasākumiem tiks veidoti reklāmas plakāti, ko izvietos Talsu novada teritorijā, kā arī blakus esošo novadu teritorijās. Par pasākumiem reklāma tiks publicēta reģionālajos un valsts mēroga medijos, kā arī tiks izvietota vides reklāma.

7.5. Informācijas izplatīšanai īpaši tiks veikta sadarbība ar ziņu aģentūrām, kā arī dažādiem interneta portāliem. Tiks izmantoti visi pieejamie bezmaksas komunikācijas līdzekļi.

7.6. Vietējo iedzīvotāju un citu interesentu informēšana tiks veikta, arī izmantojot pašvaldības sociālos tīklus, tādējādi nodrošinot maksimāli ātru informācijas nodošanu dažādām mērķgrupām.

7.7. Centra publicitāte tiks veidota, sadarbojoties ar Talsu novada pašvaldības Sabiedrisko attiecību nodaļu, Talsu Tūrisma informācijas centru un Talsu muzeju.

8. Centra ilgtspēja

Ilggadīgās Talsu novada kultūras tradīcijas un plānotie izaicinājumi apliecina Sabiles mākslas un kultūras tūrisma centra pastāvēšanas ilgtspējību. Dzīvotspēju nodrošināšana Talsu novadā veiktā kultūras darbība un pārdomātā Centra attīstība.

Centra projekta realizācijas rezultātā ieguvēji būs Talsu novada iedzīvotāji, Latvijas iedzīvotāji un tā apmeklējošie tūristi, kuri varēs apmeklēt kultūras un mākslas pasākumus jaunizveidotā estētiskā un skaistā vietā, kā arī kļūt par koncertprogrammu vai tematisko pasākumu dalībniekiem.

Mērķgrupas ir: iedzīvotāji, skolēni, jaunieši, gados vecāki iedzīvotāji, novada esošie un potenciālie uzņēmēji, tūristi un citi viesi. Tikš radīti visi priekšnosacījumi, lai pasākumi būtu pieejami cilvēkiem ar kustību vai redzes traucējumiem.

Ieguvumi: tiks uzlabota Talsu novada un Kurzemes reģiona kultūras infrastruktūra, uzlabots kultūras un mākslas pasākumu piedāvājums, palielināsies novada viesu un tūristu pieplūdums, kā arī radīsies jauni uzņēmēji - pakalpojumu sniedzēji, kas vēlēsies kļūt par mazajiem uzņēmējiem vai arī vēlēsies piedalīties teritorijas labiekārtošanā, uzturēšanā un centra darbības nodrošināšanā.

Pašvaldība ilgtermiņā plāno jusi Centrā papildus pašvaldības organizētiem pasākumiem, vairāk organizēt vieskoncertus un viesizrādes, kas izceļas ar savu profesionalitāti un tādejādi spēj piesaistīt lielāku un prasīgāku skatītāju daudzumu.

Paredzēti divi finansējuma veidi: pirmajos piecos gados – pašvaldības, turpmākā laika periodā – koncertu organizatori segtu izdevumus, kas saistīti ar pasākuma organizēšanu un norisi, bet pašvaldība būtu atsevišķu pasākumu līdzfinansētāja.

Plānoti organizēt ilgtermiņa sadarbības projektus ar ēdināšanas pakalpojuma sniedzējiem, apsardzes firmām un tehnisko iespēju nodrošinātājiem.

Tā kā Talsu novada teritorijā stratēģijas izstrādes brīdī nav plānotā centra, tad tā izbūve būs jaunu sapņu un plānu piepildījums, par kuru domājuši daudzi radoši cilvēki Talsu novadā. Talsu novada bagātība ir cilvēkresursi, kas spēj nodrošināt Centra darbību ilgtermiņā un saglabāt jaunradīto vērtību.

Teritorija, kurā plānotas aktivitātes, ir piemērota un pietiekami liela, iepļānota tās labiekārtošana ar mērķi, to izmantot arī ziemas periodos. Pašvaldības Attīstības plānā ir iekļauta ideja par kultūras objektu izveidi un attīstību.

Domes priekšsēdētājs

E.Zelderis