

Talsu pilsētas dome
Stendes pilsētas dome
Valdemārpils pilsētas dome
Sabiles novada dome
Balgales pagasta padome
Ģibuļu pagasta padome
Īves pagasta padome
Kūļciema pagasta padome
Laidzes pagasta padome
Laucienes pagasta padome
Lībagu pagasta padome
Lubes pagasta padome
Strazdes pagasta padome
Valdgales pagasta padome
Vandzenes pagasta padome
Virbu pagasta padome

Talsu rajona sešpadsmit PAŠVALDĪBU APVIENOŠANĀS PROJEKTS

TALSU NOVADS



ZIŅOJUMS
2008.gada septembris

Satura rādītājs

Ievads	3
1. Novada galvenie parametri	7
2. Talsu novada stiprās puses un vājās puses	8
3. Talsu novada izveidošanas un darbības principi	9
4. Pašvaldību funkciju attīstības stratēģija novadā	10
5. Pārvaldes īstenošanas stratēģija novadā	24
6. Talsu novada administratīvā struktūra	25
6.1. Novada lēmējvara	25
6. 2. Izpildvara un izpildinstitūcijas	26
6.3. Grāmatvedības organizēšana novadā	42
6.4. Iedzīvotāju informēšana	44
7. Novada investīciju prioritātes	45
8. Reformas īstenošanas plāns	50
9. Pārskats par sabiedriskās apspriešanas rezultātiem	51
10. Pielikumi	52

Ievads

Administratīvi teritoriālā reforma Latvijā

Ar mērķi izveidot ekonomiski attīstīties spējīgas administratīvās teritorijas ar vietējām pašvaldībām, kas nodrošinātu kvalitatīvu pakalpojumu sniegšanu iedzīvotājiem, Latvijā noris pašvaldību administratīvi teritoriālā reforma, ko regulē Administratīvi teritoriālās reformas likums (21.10.1998.). Lai sasniegtu reformas mērķi, paredzēts veidot lielākas, ekonomiski spēcīgākas pašvaldības – novadus - jeb īstenot pašvaldību apvienošanās, jo tā var labāk saskaņot sociālās aprūpes un veselības, izglītības un transporta jautājumus, piesaistīt lielākas investīcijas, kas radītu jaunas darbavietas, realizēt lielākus projektus, kā arī racionālāk izmantot esošos resursus.

Sākotnēji likumā bija paredzēts, ka vietējo pašvaldību reforma tiks īstenota līdz 2004.gada beigām. Taču plānotajā periodā tika izveidoti tikai 20 novadi, kuros apvienojās 54 pašvaldības (pavisam gan 2004.gada beigās bija 26 novadu pašvaldības, taču ne visi novadi bija veidoti apvienošanās rezultātā).

2005.gada septembrī Administratīvi teritoriālās reformas likumā veikti grozījumi (22.09.2005.). Saskaņā ar tiem reformu paredzēts īstenot līdz 2009.gada jūnijam, kad notiks nākošās pašvaldību vēlēšanas jau jaunajās teritorijās.

Likums paredz, ka Ministru kabinets (MK), balstoties uz Reģionālās attīstības un pašvaldību lietu ministrijas (RAPLM) un pašvaldību konsultāciju rezultātiem, apstiprina vietējo pašvaldību administratīvā iedalījuma projektu. Kopš likuma grozījumiem MK ir vairākkārt pārskatījis administratīvi teritoriālā iedalījuma projektu. Attiecībā uz Talsu rajona pašvaldībām apstiprinātajos variantos ir piedāvāti atšķirīgi risinājumi. Ministru kabineta 2006.gada 28.jūnija rīkojums Nr. 478 "Par vietējo pašvaldību administratīvi teritoriālā iedalījuma projektu" paredzēja, ka Latvijā pēc reformas būs 9 republikas pilsētas un 96 novadi, bet ar 20.12.2007. Ministru kabineta rīkojumu Nr. 835 vēl veica grozījumus un jau saskaņā ar tiem paredzēja, ka būs 9 republikas pilsētas un 103 novadi. Ministru kabinets 2007.gada 11.decembrī par šādu iedalījumu pieņēma arī noteikumus Nr. 782 "Grozījumi Ministru kabineta 2007.gada 4.septembra noteikumos Nr.596 "Noteikumi par vietējo pašvaldību administratīvi teritoriālo iedalījumu". Šajos variantos Talsu rajona teritorijā ir paredzēti trīs novadi – Talsu novads, Dundagas novads un Rojas novads.

Ministru kabinets 2007.gada 4.septembrī veica grozījumus rīkojumā "Par vietējo pašvaldību administratīvi teritoriālā iedalījuma projektu" un jau mainītais projekts paredzēja, ka Latvijā pēc reformas būs 9 republikas pilsētas un 96 novadi, bet 11.decembrī Ministru kabinets vēl veica grozījumus, un jau saskaņā ar tiem, paredzēts, ka būs 9 republikas pilsētas un 103 novadi. Ministru kabinets 2007.gada 11.decembrī par šādu iedalījumu pieņēma arī noteikumus. Šajos variantos Talsu rajona teritorijā ir paredzēti trīs novadi – Talsu novads, Dundagas novads un Rojas novads. Apvienošanās projekts sagatavots saskaņā ar šo teritoriālo dalījumu. Tomēr ne visas projektā Talsu novadā iekļautās pašvaldības, piekrīt šādam reformas risinājumam – Ģibuļu, Lībagu un Strazdes pagastu pašvaldības uzskata, ka tām nevajadzētu iekļauties Talsu novadā. Vairākas Latvijas pašvaldības ir iesniegušas pieteikumu Satversmes tiesā, kurā uzskata piedāvāto iedalījuma projektu likumam,

Satversmei un Eiropas Vietējo pašvaldību hartai neatbilstošu. Tiesa pieteikumu pieņēmusi izskatīšanai.

Lai sekmētu reformas īstenošanu, 2007.gadā pašvaldībām, kas pieņēma lēmumus par apvienošanās apstiprinātā teritoriālā iedalījuma ietvaros, tika piešķirta vienreizēja valsts budžeta mērķdotācija investīcijām novada attīstībai. Tiesību akti paredz, ka novads, kas izveidots pašvaldībām apvienojoties, saņem mērķdotācijas investīcijas infrastruktūrai 200 tūkstošu latu apmērā par katru pašvaldību, kas pieņēmusi lēmumu apvienoties. Arī potenciālajam Talsu novadam šāda mērķdotācija no valsts budžeta ir piešķirta 2,8 miljoni LVL miljonu latu apmērā. Reformas likums paredz, ka reformas ietvaros vietējās pašvaldības sagatavo apvienošanās projektu, kas ietver šādu uzdevumu izpildi:

1. sagatavot novada attīstības stratēģiju;
2. sagatavot veidojamās novada pašvaldības administratīvās struktūras projektu;
3. organizēt pašvaldību apvienošanās projekta publisku apspriešanu.

Apvienošanās projekta ziņojuma materiāls ir pašvaldību izziņas materiāls, bet tam nav juridiski saistoša statusa. Jebkuras pašvaldības struktūra tiek noteikta tās nolikumā un par to lemj attiecīgās pašvaldības dome (padome).

Talsu novada pašvaldību apvienošanās projekts

2007.gadā RAPLM piešķir Talsu pilsētas domei mērķdotāciju Talsu rajona 16 pašvaldību apvienošanās projektam - *Talsu rajona Talsu pilsētas, Stendes pilsētas, Sabiles novada, Valdemārpils pilsētas ar lauku teritoriju, Balgales pagasta, Ģibuļu pagasta, Īves pagasta, Ķūļciema pagasta, Laidzes pagasta, Laucienes pagasta, Lībagu pagasta, Lubes pagasta, Strazdes pagasta, Valdgailes pagasta, Vandzenes pagasta un Virbu pagasta pašvaldību apvienošanās projekta* (turpmāk tekstā – *Apvienošanās projekts*) izstrādei.

Sešpadsmit pašvaldību apvienošanās projekta izstrādes gaitā apkopota un analizēta informācija par šīm pašvaldībām, notika darba semināri, kuros tika apspriesti novada darbības principi, iespējamie struktūras modeļi un attīstības perspektīvas. Tā kā iespējamie risinājumi nav viennozīmīgi, diskusijas bija plašas un spraigas.

Apvienošanās projekta ziņojumus sagatavots, pašvaldībām sadarbojoties ar SIA „PKC” (Pašvaldību konsultāciju centrs) vadītāju Ingu Vilku, balstoties uz materiāliem no Talsu pilsētas domes organizētajām dažādu nozaru darba grupu sēdēm, kurās iesaistījās visu projekta pašvaldību pārstāvji – tas ir, Talsu pilsētas, Stendes pilsētas, Sabiles novada, Valdemārpils pilsētas, Balgales pagasta, Īves pagasta, Ķūļciema pagasta, Lībagu, Ģibuļu un Laidzes pagasta, Laucienes pagasta, Lubes pagasta, Valdgailes pagasta, Vandzenes pagasta un Virbu pagasta pašvaldību pārstāvji. Projekta vadītāja Talsu pilsētas domes Attīstības plānošanas nodaļas vadītāja Maruta Blūma. Darba grupas vadīja pašvaldību vadītāji un speciālisti.

Apvienošanās projekta Ziņojums sastāv no ievada un deviņām nodaļām. Ziņojumā doti galvenie jauno Talsu novadu raksturojošie parametri, balstoties uz esošās situācijas analīzi, izdalītas potenciālā novada galvenās priekšrocības un problēmas, noteikti galvenie novada izveidošanas un darbības principi, iezīmēta katras pašvaldību

funkciju izpildes stratēģija, dots novada pašvaldības struktūras apraksts un struktūrshēmas, kā arī noteikti attīstības virzieni, kur izlietotas pašvaldības investīcijas, kā arī dots īss ieskats par sabiedriskās apspriešanas gaitu.

Talsu novads pēc teritorijas platības ir viens no lielākajiem novadiem jaunajā administratīvi teritoriālā iedalījuma kartē. Novads atšķiras no citiem Latvijas novadiem arī ar lielāko pilsētu skaitu – Talsu novadā ir 4 pilsētas – Talsi, Sabile, Stende un Valdemārpils. Pie tam viens apvienošanās process šajā teritorijā jau ir noticis - 2000.gadā. Apvienojoties Sabiles pilsētai un Abavas pagastam, ir izveidots Sabiles novads.

1.tabula. Talsu novada iedzīvotāju skaits un teritorijas platība

Pašvaldība	Iedzīvotāju skaits (2007.g.sāk.)		Teritorija,	
	skaits	%	km ²	%
Talsu pilsēta	11399	32,3	7,8	0,4
Stendes pilsēta	1923	5,5	4,8	0,3
Sabiles novads	3251	9,2	164,8	9,4
Valdemārpils pilsēta	2670	7,6	137,4	7,8
Balgales pagasts	988	2,8	74,8	4,2
Ģibuļu pagasts	2531	7,2	320,2	18,2
Īves pagasts	567	1,6	70,7	4,0
Ķūļciema pagasts	528	1,5	67,7	3,8
Laidzes pagasts	1856	5,3	74,1	4,2
Laucienes pagasts	1979	5,6	180,3	10,2
Lībagu pagasts	2137	6,1	143,9	8,2
Lubes pagasts	609	1,7	83,4	4,7
Strazdes pagasts	456	1,3	42,3	2,4
Valdgales pagasts	1460	4,1	205,3	11,6
Vandzenes pagasts	1888	5,4	145,9	8,3
Virbu pagasts	1014	2,9	39,6	2,3
Talsu novads	35 256	100	1 763	100

Avots: CSP

2.tabula. Talsu novada pamatbudžetu ieņēmumi

Pašvaldība	Pamatbudžeta ieņēmumi (2007.g.)		Nodokļu ieņēmumi (2007.g.)	
	LVL	% novadā	LVL	% novadā
Talsu pilsēta	7 770 397	42,8	3 916 817	48,8
Stendes pilsēta	777 139	4,3	404 046	4,7
Sabiles novads	1 345 779	7,4	569 933	6,7
Valdemārpils pilsēta	1 111 198	6,1	481 347	5,6
Balgales pagasts	489 414	2,7	160 158	1,9
Ģibuļu pagasts	848 732	4,7	509 285	6,0
Īves pagasts	451 660	2,5	90 421	1,1
Ķūļciema pagasts	336 896	1,9	85 645	1,0
Laidzes pagasts	830 086	4,6	483 942	5,7
Laucienes pagasts	1 086 744	6,0	363 674	4,2
Lībagu pagasts	662 184	3,6	485 519	5,7
Lubes pagasts	354 223	2,0	90 591	1,1
Strazdes pagasts	173 410	1,0	69 237	0,8
Valdgales pagasts	657 492	3,6	261 017	3,1
Vandzenes pagasts	706 975	3,9	389 054	4,5

Virbu pagasts	539 882	3,0	196 692	2,3
Talsu novads	18 142 211	100	8 557 378	100

Avots: Valsts kase

1. Novada galvenie parametri

Novada pašvaldību, ko apvienojoties veido Talsu rajona Talsu pilsētas, Stendes pilsētas, Valdemārpils pilsētas ar lauku teritoriju, Sabiles novada, Balgales pagasta, Ģibuļu pagasta, Īves pagasta, Ķūļciema pagasta, Laidzes pagasta, Laucienes pagasta, Lībagu pagasta, Lubes pagasta, Strazdes pagasta, Valdgales pagasta, Vandzenes pagasta un Virbu pagasta pašvaldības, raksturo šādi parametri:

<i>Novada nosaukums</i>	Talsu novads	
<i>Rajons</i>	Talsu rajons	
<i>Plānošanas reģions</i>	Kurzemes reģions	
<i>Teritorijas platība</i>	1763,2 km ²	
<i>Iedzīvotāju skaits (2007.)</i>	35 256	
<i>Iedzīvotāju blīvums</i>	20 iedz./km ²	
<i>Administratīvais centrs</i>	Talsi	
<i>Novada teritoriālais dalījums un pilsētu / pagastu pārvaldes</i>	<i>Teritoriālās vienības</i>	<i>Pilsētu /pagastu pārvalžu (PP) darbības vieta</i>
	Talsu pilsēta	
	Stendes pilsēta	Stende
	Valdemārpils pilsēta ar l.t.	Valdemārpils
	Sabiles pilsēta	Sabile
	Abavas pagasts	
	Balgales pagasts	Dursupe
	Ģibuļu pagasts	Pastende
	Īves pagasts	Tiņģere
	Ķūļciema pagasts	Ķūļciems
	Laidzes pagasts	Laidze
	Laucienes pagasts	Lauciene
	Lībagu pagasts	Mundigciems
	Lubes pagasts	Anuži
	Strazdes pagasts	Strazde
	Valdgales pagasts	Pūņas
	Vandzenes pagasts	Vandzene
	Virbu pagasts	Jaunpagasts
<i>Novada dome</i>	13 deputāti (pēc 2009.gada pašvaldību vēlēšanām)	
<i>Pamatbudžeta ieņēmumi</i>	18,142 miljoni LVL (2007.gada decembra pārskati) t.sk. nodokļu ieņēmumi 8,557 miljoni LVL	
<i>Mērķdotācijas investīcijām, apjoms LVL</i>	2,8 miljoni LVL	
	Kartēs atspoguļota Talsu novada teritorija.	

2. Talsu novada stiprās puses un vājās puses

Talsu novada stiprās puses (priekšrocības)

- Talsu pilsēta – kā rajona centrs ar daudzveidīgu publisko institūciju infrastruktūru;
- Daudzveidīga un plaša pašvaldību izglītības, kultūras un brīvā laika pavadīšanas iespēju institūciju infrastruktūra un darbības pieredze;
- Iespēja nodrošināt izglītības pārvaldes funkciju;
- Nodrošināts vispārējās izglītības apguves process, ir arodskola un iespēja mācīties augstskolu filiālēs;
- Ievērojamā pašvaldību pieredze projektu sagatavošanā, piesaistē un īstenošanā, tai skaitā ES struktūrfondu finansēto projektu pieredze;
- Daudz gleznainu un omulīgu atpūtas vietu – Talsi, Sabile, Laumu dabas parks, Valdemārpils, Usmas, Spāres u.c. ezeru piekrastes un kultūrvēstures mantojums;
- Rīgas – Ventspils šoseja. Dzelzceļa līnija Rīga – Jelgava – Tukums – Ventspils;
- Vairāku nozaru ekonomika (transporta un loģistika, lauksaimniecība, kokapstrāde, grants ieguve, tūrisms, tirdzniecība un pakalpojumi);
- Labi izveidota un attīstīta pasažieru pārvadājumu sistēma;
- Labi attīstīts ceļu tīkls.

Talsu novada vājās puses un galvenās problēmas

- Iedzīvotāju skaita samazināšanās;
- Salīdzinoši liela teritorijas platība – sākuma posmā iespējamās problēmas dažādu jautājumu risināšanā;
- Nepietiekošs kvalificēta darbaspēka resursu apjoms;
- Neizlīdzināta uzņēmējdarbības aktivitāte novada mērogā;
- Nav izbūvēts apvedceļa turpinājums no Talsu pilsētas robežas ar pieslēgumu Raiņa ielā;
- Novecojusi un nepietiekoši kvalitatīva ūdensapgādes un kanalizācijas sistēma un notekūdeņu attīrīšanas iekārtas daudzās potenciālā novada apdzīvotās vietās;
- Novecojušas katlumājas un siltumtrases daudzās potenciālā novada apdzīvotās vietās;
- Mūsdienu prasībām neatbilstošs 2.kategorijas valsts autoceļu stāvoklis;
- Neatbilstošs dzīvojamā fonda apjoms un kvalitāte;
- Problemātiska ugunsdrošības nodrošināšana visā novada teritorijā;
- Pašvaldības policiju trūkums pagastu teritorijās;
- Deputātu skaits domē nenodrošina pārstāvniecību no visām teritoriālajām vienībām;
- Ļoti atšķirīgas izmantotās komunālās saimniecības darbības organizācijas formas;
- Savstarpēji nesaskaņotas teritorijas attīstības perspektīvas – apstiprināti nepārdomāti plānojumi teritorijās ap Talsu pilsētu.

3. Talsu novada izveidošanas un darbības principi

Ņemot vērā Administratīvi teritoriālās reformas norises gaitu, pašvaldības novada veidošanā un tā darbības vadlīniju noteikšanā vienojas par šādiem uzstādījumiem jeb principiem:

- Periodā līdz nākošajām pašvaldību vēlēšanām paredzēts gatavoties pašvaldību reorganizācijai, tai skaitā rajona kompetences un rajona institūciju pārņemšanai.
- Talsu novada pašvaldība gatava pārņemt visas tās teritorijā atrodošās rajona pašvaldības institūcijas.
- Pēc novada izveidošanas, pašvaldības struktūras pilnveidošana (jaunu darbinieku pieņemšana) notiek pakāpeniski.
- Pašvaldības sniegtie pakalpojumi iedzīvotājiem tiek saglabāti vietās, kur tie nodrošināti pirms apvienošanās, ja pēc šiem pakalpojumiem ir pieprasījums.
- Novadā veidojas divpakāpju centru sistēma - administratīvais centrs (Talsi) – pagastu, pilsētu pārvaldes (pilsētas, ciemi – pagastu bijušie administratīvie centri), kā arī tiek veidoti atsevišķi pakalpojumu punkti.
- Pašvaldības struktūras veidošana daļēji tiek bāzēta uz izvērstu un papildinātu Talsu pilsētas pašvaldības struktūru. Struktūra tiek veidota, kombinējot gan sadalījumu pēc nozaru principa, gan dalījumu pēc teritoriālā principa. Sākotnējā dalījumā, lai arī ekonomiski efektīvāks būtu nozaru princips, daudzos gadījumos pamatā ir teritoriālais princips, kas nodrošina pakāpeniskumu pārejā no esošām pašvaldībām uz jauno novadu.
- Novada pašvaldības darbībā tiek pārņemta un izmantota pilsētu un pagastu pašvaldību pozitīvā pieredze.
- Tā kā Talsu novads veidojas kā lielākais novads Talsu rajonā, kur atrodas arī liela daļa bijušo rajona institūciju, novads nākotnē, pamatojoties uz līgumiskām attiecībām, gatavs sniegt pakalpojumus arī pārējiem diviem novadiem.
- Novadā tiek nodrošināta efektīva, mūsdienīga pašvaldības pārvalde un tajā tiek ievēroti labas pārvaldības principi.
- Novadā paredzēta pašvaldības darbinieku speciālizācijas padziļināšana, kvalifikācijas, profesionalitātes paaugstināšana.
- Tiek turpināta sadarbība ar citām pašvaldībām ārpus novada, tiek turpināta un paplašināta sadraudzība ar ārzemju pašvaldībām.
- Mērķdotācijas investīcijām izmantošanā tiek izmantots vienlīdzības un subsidiaritātes princips – katrā teritorijā tiek investēts vienāds mērķdotācijas apjoms pēc ievēlētās domes / padomes noteiktajām prioritātēm.

4. Pašvaldību funkciju attīstības stratēģija novadā

Organizēt iedzīvotājiem komunālos pakalpojumus

Institūcijas:

- *Komunālā nodaļa*
- *SIA „Talsu namu pārvalde”*
- *Pilsētu, pagastu pārvaldes*
- *Pilsētu, pagastu pārvalžu komunālās nodaļas un decentralizētie komunālie SIA vai pašvaldības aģentūra.*

Komunālo pakalpojumu – ūdensapgādes, kanalizācijas, siltumapgādes un atkritumu apsaimniekošanas apjoms novadā saglabājas kā iepriekš, bet apdzīvojuma paplašināšanās gadījumā šo pakalpojumu teritorija tiks paplašināta.

Ūdensapgāde, kanalizācija, siltumapgāde

Ņemot vērā šo pakalpojumu ļoti atšķirīgo institucionālo organizāciju pašvaldībās pirms apvienošanās (to nodrošina pašvaldības darbinieki, nodaļas, iestādes, komercsabiedrības), kā arī atšķirīgo pakalpojumu apjomu pašvaldībās, novadā šie pakalpojumi tiks organizēti decentralizēti – tas ir – Talsu pilsētā un tuvākās teritorijās ūdensapgādi un kanalizāciju nodrošina SIA „Talsu namu pārvalde”, bet centralizēto siltumapgādi pašvaldība organizē, noslēdzot līgumu ar SIA Talsu ” Bio - enerģija”. Savukārt, pārējās teritorijās šo pakalpojumu organizēšana ir attiecīgās pilsētas vai pagasta pārvaldes pārziņā, un attiecīgi to veic vai nu attiecīgās teritorijas komunālo pakalpojumu nodaļa (piemēram, Valdemārpilī, Balgales, Laucienes pagastos), un / vai decentralizēts teritoriāls uzņēmums (piemēram, SIA „Stendes nami” Stendē, SIA „Siltumiņš” Lībagu pagastā) vai pašvaldības aģentūra (Sabiles novadā PA „Sabile”).

Par šo komunālo pakalpojumu organizēšanu Talsos atbildīga ir novada administrācijas Komunālā nodaļa, bet pārējās teritorijās – pilsētas vai pagasta pārvaldes vadītājs. Darbības koordināciju novada mērogā nodrošina Komunālā nodaļa.

Tālākā nākotnē, kad novada pašvaldība jau būs iestrādājusies, lietderīgi būtu apsvērt iespēju par komunālo pakalpojumu organizācijas institucionālu harmonizāciju, tas ir, apsvērt iespēju, ka visos pakalpojumu centros izvēlas vienu juridisko formu.

Maksājumus par pakalpojumiem iedzīvotāji varēs veikt administratīvajā centrā, savā pilsētas vai pagasta pārvaldē vai ar pārskaitījumu.

Pielikumā: Komunālās nodaļas darbības shēma.

Atkritumu apsaimniekošana

Tā kā jau pirms novada izveidošanas, dažām teritorijām atkritumu apsaimniekošanai noslēgts līgums ar SIA „Kurzemes ainava Talsi”, arī ar SIA „Kurzemes ainava Tukums”, tad novadā izpilddirektora vietnieks īpašuma un tehniskos jautājumos atbildīgs par līgumu noslēgšanu ar SIA attiecībā uz visu teritoriju un šie jautājumi ir Komunālās nodaļas pārziņā. Atkritumi no visām teritorijām tiek izvesti uz poligonu „Janvāri” Laidzes pagasta teritorijā.

Būtiska problēma ir un arī nākotnē varētu būt iedzīvotāju parādi par komunālajiem pakalpojumiem. Novada domei un pakalpojumu sniedzējam vajadzētu izvērtēt šos parādus un vai nu piedzīt tos, un, izņēmuma gadījumā atsevišķām iedzīvotāju kategorijām, saskaņā ar apstiprinātajiem saistošajiem noteikumiem par sociālās palīdzības sniegšanu, palīdzēt dažām iedzīvotāju kategorijām apmaksāt šos pakalpojumus.

Novada investīciju prioritātes komunālo pakalpojumu jomā ir:

1. Centralizētās siltumapgādes rekonstrukcijas 1.kārta (tehniskā projekta izstrādes līdzfinansējums un būvdarbu 1.kārta), Stendes pilsēta;
2. Notekūdeņu attīrīšanas iekārtu rekonstrukcija Abavas pagasta ciemā „Priedes”, Sabiles novads;
3. Tehniskā projekta „Ūdenssaimniecības attīstība Īves pagasta Tiņģeres ciemā” izstrāde, Īves pagasts;
4. Ūdens pacelšanas stacijas „Tiņģeres centrs” ar atdzelžošanu uz pašvaldībai piederošas zemes kad. Nr. 8858 003 0195 un notekūdeņu attīrīšanas iekārtu izbūve Tiņģeres centrā Īves pašvaldībai piederošajās zemēs ar kad. Nr. 8858 003 0173, Īves pagasts;
5. Īves pagasta pirmsskolas izglītības iestādes un Īves pašvaldībai piederošo daudzdzīvokļu māju „Saulkrasti”, „Skaistkalni”, „Gaismas”, „Vēsma”, „Saulgriezes” apkures sistēmas projekta izstrāde Tiņģeres ciemā, Īves pagasts;
6. Līdzfinansējums projektam „Ūdenssaimniecības sakārtošana apdzīvotās vietās ar cilvēku ekvivalentu līdz 2000”, Laidzes pagasts;
7. TEP un tehniskā projekta izstrāde ūdenssaimniecības sakārtošanai Lubes pagasta Anužu ciemā, Lubes pagasts;
8. Ūdenssaimniecības un kanalizācijas sistēmas rekonstrukcija un izbūve Cīruļu ciemā, Valdgales pagasts;
9. Ūdenssaimniecības modernizācija Virbu pagasta Jaunpagasta un Lēdu ciemos, Virbu pagasts.

Gādāt par savas administratīvās teritorijas labiekārtošanu un sanitāro tīrību

Institūcijas:

- *Komunālā nodaļa*
- *Pilsētu, pagastu pārvaldes*
- *Pilsētu, pagastu pārvalžu komunālās nodaļas un decentralizētie komunālie SIA, pašvaldības aģentūra*

Līdzīgi kā komunālie pakalpojumi, arī labiekārtošanas darbi tiek nodrošināti decentralizēti, iepirkumi varētu būt centralizēti. Labiekārtošanas darbu organizēšana (tai skaitā kapu uzkopšana), Talsos ir administrācijas Komunālās nodaļas pārziņā, savukārt pārējās teritorijās labiekārtošanas darbus nodrošina attiecīgās pilsētas vai pagasta pārvaldes komunālās un labiekārtošanas nodaļas darbinieki (Sabiles novadā aģentūras darbinieki) vai pilsētas / pagasta pārvaldes vadītājs slēdz līgumu ar citiem izpildītājiem. Komunālā nodaļa koordinē arī darbu visa novada mērogā.

Arī ielu, ceļu un laukumu rekonstruēšanas un uzturēšanas organizēšanu nodrošina Komunālā nodaļa Talsos.

Novadā tiek nodrošināta ielu apgaismošana pilsētās un centrālo vietu apgaismošana visos bijušajos administratīvajos centros.

Attiecībā uz novada prioritātēm labiekārtošanas, tai skaitā ceļu, jautājumos, kritiskākie posmi, kas jārisina, ir:

- Talsu apvedceļš,
- 2.kategorijas valsts autoceļu klājuma uzlabošana.

Investīciju prioritātes:

1. Ielu apgaismojuma rekonstrukcija, Talsu pilsēta:

- § Ezera iela posmā no Lielās ielas līdz Gravas ielai;
- § Ezera iela posmā no Gravas ielas līdz Draudzības ielai;
- § Jaunā iela posmā no Raiņa ielas līdz A.Lerha – Puškaiša ielai;
- § 1905.gada iela;
- § Kareivju iela;
- § Rīgas iela;
- § A.Lerha –Puškaiša iela posmā no Dundagas ielas līdz 1.Maija ielai;
- § Rūpniecības iela;
- § posms no Talsu Valsts ģimnāzijas līdz Stendes ielai;
- § Darba iela;
- § Kalna iela;
- § Krasta iela.

2. Ietvju rekonstrukcija, Talsu pilsēta:

- § Ezera iela posmā no Gravas ielas līdz Draudzības ielai;
- § Jaunā iela posmā no Raiņa ielas līdz A.Lerha – Puškaiša ielai;
- § Kareivju iela;
- § Brīvības iela posmā no Talsu Valsts ģimnāzijas līdz Mālu ielai;
- § 1905.gada iela posmā no A.Pumpura ielas līdz Ozolu ielai.

3. Ieguldījumi pilsētvides sakārtošanā (pilsētas laukumu rekonstrukcija), Stendes pilsēta;

4. ERAF atbalstītā projekta „Lielās ielas rekonstrukcija – satiksmes drošības uzlabošanai Stendes pilsētā”, līdzfinansējums, Stendes pilsēta;

5. Tehnisko projektu izstrāde ielu rekonstrukcijām, Stendes pilsēta

- § Stacijas iela;
- § Renču iela;
- § Uzvaras iela;
- § Dumpīšu iela.

6. Ielu apgaismojuma rekonstrukcija Raiņa ielā, Stendes pilsēta;

7. Pilsētas centra labiekārtošana Talsu ielā 2, Valdemārpils pilsēta ar lauku teritoriju;

8. Pašvaldības autoceļa Bites –Māleji–Ozolmuiža- Darbnīcas ar kad. Nr 8858 007 0107 remonts, Īves pagasts;

9. Ielu apgaismojuma rekonstrukcija Tiņģeres centrā (pagasta centra ceļi ar kad. Nr. 8858 003 0189), Īves pagasts;

10. Pašvaldības autoceļa Bites –Māleji–Ozolmuiža- Darbnīcas ar kad. Nr 8858 007 0107 remonts, Īves pagasts;

11. Pašvaldības autoceļa Upenieki – Mačas ceļa posma asfalta seguma atjaunošana (kad.nr.8864 001 0119, 8864 003 0158), Ķūļciema pagasts;

12. Ķūļciema pagasta tiltu rekonstrukcija (tehnisko projektu izstrāde un realizācija), Ķūļciema pagasts;

13. Pašvaldības autoceļa „Jaunplavas - Dzedri” rekonstrukcija (kad.nr.8864 004 0086, 8864 005 0024), Ķūļciema pagasts;
14. Anužu centra ielu apgaismojuma tehniskā projekta izstrāde un ierīkošana, Lubes pagasts;
15. Autoceļa (Lidlauks – Sārkaste) remonts (kadastra Nr.88740050154; Nr. 88740010050, Lubes pagasts.

Noteikt kārtību kādā izmantojami publiskā lietošanā esošie meži un ūdeņi

Novada dome apstiprina saistošos noteikumus par kārtību, kādā izmantojami publiskā lietošanā esošie meži un ūdeņi. Par noteikumu projekta sagatavošanu, balstoties uz pašvaldībās jau pieņemtajiem saistošajiem noteikumiem, atbildīgs izpilddirektora vietnieks administratīvajos jautājumos.

Gādāt par iedzīvotāju izglītību

Institūcijas:

- *Izglītības pārvalde (t.sk. Pieaugušo izglītības centrs (PIC));*
- *Talsu Valsts ģimnāzija;*
- *4 vidusskolas (Talsu 2.vidusskola, Valdemārpils vidusskola, Sabiles vidusskola un Vandzenes vidusskola), tai skaitā no Talsu rajona pārņemtā Talsu vakara un neklātienes vidusskola.*
- *12 pamatskolas (Talsu un Talsu 2.pamatskola, Stendes, Dursupes, Laidzes, Laucienes, Pastendes, Pūņu, Spāres, Strazdes, Tiņģeres un Virbu pamatskolas);*
- *3 sākumskolas (Talsu, Lībagu un Valgales sākumskolas);*
- *Upesgrīvas speciālā sākumskola;*
- *14 pirmsskolas izglītības iestādes (Talsu PII “Sprīdītis”, Talsu PII “Saulīte”, Talsu PII “Zvaniņš”, Talsu speciālā PII “Kastanītis”, Talsu PII “Pīlādžītis”, Pastendes PII “Ķipars”, Īves PII, Valdemārpils PII “Saulstariņš”, Stendes PII “Saulīte, Sabiles PII “Vīnodziņa”, Virbu PII “Zīlūks”, Laucienes PII “Bitīte”, Valdgailes PII “Kamenīte”, Laidzes PII “Papardīte”, Vandzenes PII “Zīlīte”) arī privātā Talsu PII “Sapnītis”;*
- *Talsu mūzikas skola;*
- *Talsu mākslas skola;*
- *Valdemārpils un Sabiles mūzikas un mākslas skolas;*
- *No Talsu rajona padomes pārņemtā Talsu sporta skola.*

Talsu novadā ir plaša un daudzveidīga izglītības institūciju infrastruktūra. Jāpiebilst, ka izglītību nodrošina ne tikai pašvaldības institūcijas, bet arī Talsu kristīgā vidusskola, kas ir privāta institūcija. Novada pašvaldība ir gatava pārņemt arī Talsu rajona Upesgrīvas speciālo sākumskolu, kas atrodas Vandzenes pagasta teritorijā Uguņos.

Nepietiekams vienīgi ir nodrošinājums ar vietām pirmsskolas izglītības iestādēs Talsos, tāpēc aktuālas ir investīcijas šajā jomā.

Talsu novada pašvaldība no rajona padomes ir gatava pārņemt Izglītības pārvaldi un tā tiek veidota kā Talsu novada administrācijas struktūrvienība – pārvalde. Izglītības pārvaldes galvenie uzdevumi ir organizatoriski palīdzēt savā administratīvajā teritorijā esošajām izglītības iestādēm to nodrošināšanā ar mācību un metodisko literatūru, citiem mācību līdzekļiem, organizēt pedagogu profesionālās meistarības pilnveidi, koordinēt un nodrošina metodisko darbu, arī koordinēt pašvaldības izglītības iestāžu darbību un piedalīties izglītības attīstības projektu sagatavošanā.

Novada izglītības infrastruktūrā kā nodaļa ietilpst arī Pieaugušo izglītības centrs.

Novada pašvaldība nodrošina savus skolēnus ar transporta pakalpojumiem novada ietvaros ārpus pilsētas.

Investīciju prioritātes izglītības infrastruktūrā ir:

1. Tehniskā projekta „Stendes PII „Saulīte” piebūves celtniecība” izstrāde 400 m², Stendes pilsēta;
2. Stendes pamatskolas apkures sistēmas rekonstrukcija, Stendes pilsēta;
3. Sabiles vidusskolas sporta halles celtniecība, Sabiles novads;
4. Jaunatnes centra „Sava vieta” telpu remonts, Valdemārpils pilsēta ar lauku teritoriju;
5. Jaunatnes centra „Sava vieta” vienkāršotā renovācija, Valdemārpils pilsēta ar lauku teritoriju;
6. Autobusa iegāde skolēnu pārvadāšanai, Balgales pagasts;
7. Tehniskā projekta „Nepabeigtā bērnu dārza – skolas jaunbūves renovācija” izstrāde, Balgales pagasts;
8. Dursupes pamatskolas jumta nomaiņa, Balgales pagasts;
9. Ēkas „Grantiņi” renovācija (tautas nams, PII, bibliotēka), Balgales pagasts;
10. Īves pagasta pirmsskolas izglītības iestādes energoefektivitātes paaugstināšana Tiņģeres ciemā, Īves pagasts;
11. Laidzes pamatskolas ēdināšanas bloka renovācija, Laidzes pagasts;
12. PII „Papardīte” ēdināšanas bloka renovācija, Laidzes pagasts;
13. PII „Papardīte” energoefektivitātes paaugstināšana, Laidzes pagasts;
14. Pašvaldības iestādes „Brīvā Laika Pavadīšanas Centra” nodarbību telpu renovācija, Laidzes pagasts;
15. PII „Bitīte” ēkas siltināšana, Laucienes pagasts;
16. PII „Bitīte” virtuves bloka renovācija, Laucienes pagasts;
17. Sporta laukuma ierīkošana Anužos, Lubes pagasts;
18. Vandzenes vidusskolas ūdenssaimniecības rekonstrukcija, Vandzenes pagasts;
19. PII „Zīlīte” logu nomaiņa, Vandzenes pagasts;
20. PII „Zīlīte” durvju nomaiņa, Vandzenes pagasts;
21. PII „Zīlīte” jumta nomaiņa, Vandzenes pagasts;
22. Vandzenes vidusskolas dienesta viesnīcas „Skolas ausekļi” jumta nomaiņa, Vandzenes pagasts.

Rūpēties par kultūru un sekmēt tradicionālo kultūras vērtību saglabāšanu un tautas jaunrades attīstību

Institūcijas:

- *Kultūras pārvalde, kuras ietvaros Sporta nams, TIC;*
- *27 bibliotēkas (Talsu Galvenā, Sabiles novada, Sabiles novada Abavas, Stendes pilsētas, Valdemārpils pilsētas, Valdemārpils Nogales, Talsu bērnu, Sabiles novada bērnu, Stendes pilsētas bērnu, Valdemārpils p. bērnu, Balgales pagasta, Ģibuļu p. Pastendes, Ģibuļu p. Spāres, Īves pagasta, Ķūļciema pagasta, Laidzes pagasta, Laucienes pagasta, Laucienes p. Ausekļu, Laucienes p. Pļavu, Lībagu pagasta, Lībagu p. Dižstendes, Lubes pagasta, Strazdes pagasta, Valdgaies pagasta, Vandzenes pagasta, Vandzenes p. Uguņu, Virbu pagasta bibliotēkas);*
- *17 tautas nami / kultūras nami (Talsu tautas nams, Sabiles novada kultūras nams, Stendes tautas nams, Valdemārpils pilsētas kultūras nams, Balgales tautas nams, Īves tautas nams, Ķūļciema tautas nams, Laucienes kultūras nams, Lībagu tautas nams, Lubes tautas nams, Nogales tautas nams, Pastendes kultūras nams, Spāres tautas nams, Strazdes tautas nams, Valdgaies tautas nams, Vandzenes tautas nams, Virbu kultūras nams);*
- *Informācijas centrs „Pļavmuiža”;*
- *Laidzes BLPC (brīvā laika pavadīšanas centrs);*
- *Talsu novada muzejs;*
- *Aģentūra „Auseklis”;*
- *Aģentūra „Talsu sporta nams”;*
- *no Talsu rajona padomes pārņemtais Bērnu un jauniešu centrs;*
- *bērnu un rotaļu attīstības centrs „Mārīte” Laucienē;*
- *15 SIPP.*

Novada administrācijā ir izveidota Kultūras pārvalde, kas veic kultūras, sporta un tūrisma institūciju darbības un pasākumu koordināciju.

Kultūras un cita veida brīvā laika pavadīšanas iestāžu tīkls Talsu novadā raksturojams kā plašs un daudzveidīgs, attiecīgi kultūras infrastruktūrā ietilpst tautas nami, bibliotēkas, sporta zāles, kā arī brīvdabas estrādes (Talsos, Laucienē, Sabilē, Pastendē u.c.) un laukumi.

Kultūras pārvaldes ietvaros tiks kordinēts sporta darbs un, iespējams, ar laiku pārvaldes ietvaros tiks izveidota arī sporta nodaļa. Sporta speciālisti darbojas ne tikai Talsos, bet vairāki metodiķi arī atsevišķos pakalpojumu centros – Laucienē, Valdgalē, Lībagos, Laidzē u.c.

Novadā bibliotēkas darbojas kā decentralizētas iestādes, bet Talsu bibliotēkai ir novada centrālās bibliotēkas statuss, un tā koordinē novada bibliotēku sadarbību grāmatu komplektēšanā, elektroniskā kataloga veidošanā, grāmatu apmaiņu un centralizētu pasūtījumu un iepirkumu veikšanu. Šajā jomā joprojām aktuāla ir jaunas Talsu bibliotēkas ēkas celtniecība.

Arī tūrisma veicināšana nodota Kultūras pārvaldes pārziņā un to nodrošinās pārvaldes nodaļas - tūrisma informācijas centri (TIC), kas darbojas Talsos un Sabilē.

Tautas nami / kultūras nami, darbojas kā decentralizētas iestādes, sporta nams – kā pašvaldības aģentūra. Tomēr, iespējams, ka sporta nama juridiskais statuss tiks mainīts.

Tā kā liela daļa sabiedrisko interneta pieejas punktu darbojas tieši bibliotēku ēkās, savā ziņā arī tos var uzskatīt kā kultūras infrastruktūras tīkla sastāvdaļu. Un attiecībā uz tiem, koordinācija uzticēta Kultūras pārvaldei.

Kultūras pārvaldes shēma ir dota pielikumā.

Investīciju prioritātes kultūras un sporta infrastruktūrā ir šādas:

1. Valdemārpils pilsētas kultūras nama un mūzikas skolas rekonstrukcijas tehniskā projekta izstrāde;
2. Valdemārpils pilsētas bibliotēkas, muzeja un konferenču zāles remonts.
3. Īves pagasta sporta un atpūtas kompleksa tehniskā projekta izstrāde uz pašvaldībai piederošās zemes;
4. Īves pagasta sporta un atpūtas kompleksa būvniecība, Īves pagasts;
5. Pašvaldības Tūrisma informācijas un „zaļā tūrisma” mācību centra, konferenču zāles ”Briežragi” rekonstrukcija, Ķūļciema pagasts.

Nodrošināt veselības aprūpes pieejamību, kā arī veicināt iedzīvotāju veselīgu dzīvesveidu

Veselības aprūpes infrastruktūras tīklu veido institūcijas, kas nav pašvaldības institūcijas – tās ir Talsu rajona akciju sabiedrība „Talsu slimnīca” (lielākais un profesionālākais ārstniecības centrs Ziemeļkurzemē), Talsu rajona pašvaldības aģentūra „Talsu rajona ātrā medicīniskā palīdzība”, Talsu rajona pašvaldības aģentūra „Talsu rajona mutes veselības centrs”, SIA „Talsu veselības centrs” (nomā telpas no Talsu rajona padomes), SIA „Sabiles veselības centrs”, ārstu privātprakses, feldšeru vecmāšu punkti, ambulances.

Pirms apvienošanās pašvaldību ieguldījums veselības aprūpes iestāžu darbības atbalstam ir ļoti atšķirīgs. Tā, piemēram, šajā jomā izdevumi nav bijuši Talsu pilsētai, bet ir pašvaldības, kam sasniedz gandrīz 10 tūkstošus latu gadā, savukārt Talsu rajona pašvaldības izdevumi veselības aprūpei bija 530 tūkstoši latu.

Jautājums par Talsu rajona reorganizāciju (institūciju, īpašumu pārņemšanu) vēl nav izlemts un šī jautājuma risinājums lielā mērā noteikts kāda būs veselības aprūpes politika Talsu novadā.

Attiecībā par veselības aprūpes iestāžu atbalstu ārpus administratīvā centra, lai nodrošinātu taisnīgu attieksmi pret visām teritorijām, varētu būt tā, ka piemēram katru gadu budžeta plāna sagatavošanas procesā katra pilsētas / pagasta pārvalde var domei iesniegt priekšlikumus par teritoriālā fonda izlietojumu (vienāds apjoms katrai teritoriālai vienībai tiek noteikts katru gadu, piemēram, 10-15 tūkstoši latu). Un attiecīgi šis priekšlikums var būt visas šīs summas vai daļas atvēlēšana veselības institūciju atbalstam.

Novada pašvaldībai jānodrošina Sociālās pārvaldes sadarbība ar veselības aprūpes institūcijām, un jāparedz sociālā palīdzība pabalstu veidā veselības aprūpes nodrošināšana sociāli mazaizsargātām iedzīvotāju grupām.

Investīciju prioritātes veselības aprūpes infrastruktūrā ir:

1. Pašvaldības SIA „Sabiles veselības centrs” energoefektivitātes paaugstināšana un ugunsdrošības nodrošināšana;

Nodrošināt iedzīvotājiem sociālo palīdzību un sociālos pakalpojumus

Institūcijas:

- *Sociālā pārvalde;*
- *no Talsu rajona padomes pārņemtais Laucienes pansionāts;*
- *no Talsu rajona padomes pārņemtais Strazdes bērnu nams;*
- *pašvaldības iestāde „Pansija”;*
- *SIA „Sabiles veselības centrs”.*

Talsu novada sociālo pakalpojumu infrastruktūru veido apvienojušos pašvaldību un Talsu rajona pārņemtie infrastruktūras objekti, kā, piemēram, Talsu dienas centrs, Nakts patversme, Atkarību konsultāciju punkts, Sociālās aprūpes nams, sociālo darbinieku darba vietas u.c. Novada pašvaldība būtu gatava pārņemt Talsu rajona ilgstošas sociālās aprūpes un rehabilitācijas iestādi „Lauciene”, Strazdes bērnu namu un, balstoties uz līgumu, sociālās aprūpes pakalpojumus nodrošināt arī citām pašvaldībām.

Savukārt, institucionāli novadā sociālie pakalpojumi tiek organizēti vienotā struktūrvienībā novada Sociālajā pārvaldē, kurā kopumā ir vismaz 35 sociālie darbinieki, kas sīkāk strukturēti arī nodaļās (piemēram, „Aprūpe mājās” dienests, Talsu dienas centrs u.c.). Nodalīti jāskata sociālā palīdzība un pakalpojumi. Nepieciešama jaunu sociālo pakalpojumu ieviešana. Sociālie pedagogiem jābūt pakļautiem sociālai pārvaldei, tie nedrīkstētu pasniegt nodarbības skolā. Tāpat novadā jāievieš sociālā rehabilitācija.

Katrā pilsētas / pagasta pārvaldē ir darba vieta vismaz vienam sociālajam darbiniekam, atkarībā no iedzīvotāju skaita attiecīgajā teritoriālajā vienībā. No Rajona padomes pārņemtās iestādes Strazdes bērnu nams un Laucienes pansionāts darbosies kā iestādes, ko metodiski vadīs novada Sociālā pārvalde. Arī Laidzes pagasta pašvaldības iestādei „Pansija” un Sabiles novada pašvaldības SIA „Sabiles veselības centrs” sākotnēji juridiskais statuss netiek mainīts (attiecīgi paliek novada pašvaldības iestāde un SIA), taču tālākā nākotnē novads varētu lemt par visu sociālo institūciju iekļaušanu vienā un atrast optimālo tās formu (vienota iestāde vai pašvaldības aģentūra).

Novada pašvaldībai jāizstrādā vienoti saistošie noteikumi par sociālās palīdzības un sociālo pakalpojumu sniegšanas kārtību.

Balstoties uz domes apstiprinātiem saistošiem noteikumiem, pabalstu piešķiršanu veiks sociālās pārvaldes darbinieki. Sociālo pabalstu izmaksa notiks gan administratīvajā centrā, gan visos pakalpojumu centros, saņemējam iepriekš

vienojoties par to, ja vēlme saņemt pabalstu ārpus teritoriālās vienības, kur saņēmējs deklarējis dzīves vietu.

Novada Sociālajai pārvaldei jāsadarbojas ar veselības aprūpes iestādēm, Bāriņtiesu, izglītības iestādēm, tiesībsargājošām institūcijām, kā arī nevalstiskajām organizācijām, dažādiem SIA, kas Sociālai pārvaldei varētu sniegt vajadzīgos pakalpojumus.

Sociālie dzīvokļi novadā tiks saglabāti, fonds tiks atjaunots un pēc vajadzības un iespējām arī paplašināts. Pēc apvienošanās veicama sociālo dzīvokļu / māju inventarizācija, lai apzinātu esošo situāciju.

Pielikumā dota novada Sociālās pārvaldes shēma.

Investīciju prioritātes sociālajā infrastruktūrā ir:

1. Pašvaldības iestādes „Pansija” jumta seguma nomaina Laidzes pagastā.

Kārtot aizbildnības, aizgādības un adopcijas lietas, kā arī ar audžuģimenēm saistītos jautājumus

Institūcijas:

- *Bāriņtiesa.*

Bāriņtiesas kompetencē ir tiesiski un sociāli sarežģīti pienākumi, kuru veikšanai nepieciešami augsti kvalificēti speciālisti. Veicot apvienošanu, bāriņtiesas funkciju realizācija un sniegtie pakalpojumi nedrīkst pasliktināties, kā arī kļūt mazāk pieejami iedzīvotājiem, bet tiem ir jāuzlabojas.

Bāriņtiesas sastāvu veido priekšsēdētājs, vietnieki (likumā noteiktā kārtībā) un locekļi. Vietniekiem būtu jābūt Stendē, Sabilē, Valdemārpilī, Ģibuļos, Laucienē un Vandzenē. Lai nodrošinātu daudzveidīgu profilu speciālistu iesaistīšanu bāriņtiesā, paredzēts veidot vienotu novada bāriņtiesu ar locekļiem no katras teritoriālās vienības. Priekšsēdētājam un locekļiem algots amats pilnā slodzē, kā arī nepieciešams bāriņtiesas arhivārs/sekretārs, 3 psihologi, 2 bāriņtiesas speciālisti, šoferis. Bāriņtiesas locekļu uzdevumi teritorijās ir:

- Konsultēt iedzīvotājus par bāriņtiesas kompetencē esošajiem jautājumiem;
- Gatavot lietas uz bāriņtiesas sēdi par sava pagasta iedzīvotājiem;
- Veikt dzīves apstākļu pārbaudes;
- Noskaidrot personu viedokļus, sastādīt sarunu protokolus;
- Pieņemt norēķinus;
- Pieņemt vienpersoniskus lēmumus;
- Veikt citus bāriņtiesas kompetencē esošus uzdevumus.

Bāriņtiesa Civillikumā un Bāriņtiesu likumā paredzētajos gadījumos sniedz palīdzību arī mantojuma lietu kārtošanā, gādā par mantojuma apsardzību, kā arī izdara apliecinājumus un pilda citus šajā likumā noteiktos uzdevumus. Talsu novadā jānodrošina, ka Bāriņtiesas locekļi teritorijās ārpus Talsu pilsētas (kurās nav zvērināta notāra) sniedz notariālos pakalpojumus. Bāriņtiesas priekšsēdētājs ar rīkojumu uzdod

konkrētam bāriņtiesas priekšsēdētāja vietniekam vai loceklim veikt notariālās darbības attiecīgajā teritorijā.

Sniegt palīdzību iedzīvotājiem dzīvokļa jautājumu risināšanā

Institūcijas:

- *Dzīvokļu komisija.*

Novada pašvaldībai nepieciešams izstrādāt un apstiprināt vienotu nolikumu par pašvaldības dzīvokļu piešķiršanas kārtību un prioritātēm, kā arī izveidot dzīvokļu pieprasījumu rindu. Šī darba organizēšana izpilddirektora pārziņā.

Novadā ir izveidota Dzīvokļu komisija.

Dzīvojamo fondu, kas būs pašvaldības rīcībā, ir saglabājams. Novada pašvaldībai, pēc iespējas, vajadzētu iegādāties pašvaldības īpašumā dzīvokļus (dienesta viesnīcas).

Sekmēt saimniecisko darbību attiecīgajā teritorijā, rūpēties par bezdarba samazināšanu

Institūcijas:

- *Attīstības pārvalde;*
- *Pieaugušo izglītības centrs (Izglītības pārvaldes ietvaros).*

Saimnieciskās darbības aktivitātes veicināšanas pasākumu organizēšana un darbības veikšana ir viens no novada administrācijas Attīstības pārvaldes uzdevumiem. Attīstības pārvaldes ietvaros turpinās darboties Uzņēmēju sadarbības centrs. Pielikumā dota novada Attīstības pārvaldes shēma.

Novada pašvaldība regulāri veiks šādus pasākumus, kas vērsti uz uzņēmējdarbības sekmēšanu:

- Mājas lapā, semināros, vietējos medijos nodrošinās uzņēmējiem informāciju par ES struktūrfondu un citiem atbalsta līdzekļiem;
- Sadarbībā ar Pieaugušo izglītības centru organizēs pieaugušo izglītības nodarbības novadā;
- Algos lauksaimniecības konsultantus (3-4 novadā);
- Publicēs mājas lapā informāciju par dažādām aktuālitātēm, tai skaitā par vakancēm;
- Sagatavos informāciju par pieejamajiem nekustamajiem īpašumiem;
- Reklamēs novadu un tā uzņēmējus.

Gādāt par sabiedrisko kārtību, apkarot žūpību un netiklību

Institūcijas:

- *Administratīvā komisija;*
- *Sabiedriskās kārtības komisija;*
- *Pašvaldības policija.*

Sabiedriskās kārtības nodrošināšana novadā ir Pašvaldības policijas uzdevums sadarbībā ar valsts policiju.

Pašvaldības policija ir pārvaldes struktūrvienība – nodaļa un tā tiek veidota apvienojot visas pašvaldības policijas nodaļas (inspektoros), kas darbojas pirms novada izveidošanas. Policistu pastāvīgās darba vietas atrodas pilsētās - Talsos, Stendē, Sabilē, Valdemārpilī, taču tie veiks izbraukumus, gan regulārus, gan pēc izsaukumiem, gan uz pasākumiem.

Ar laiku policijas nodaļu vajadzētu paplašināt līdz tādām darbinieku skaitam, kas nodrošina pastāvīgus policistus visos centros.

Novadā darbojas Administratīvā komisija, kurā kā locekļi ievēlēti visu teritoriālo vienību pārstāvji, kā arī ir vēl Sabiedriskās kārtības komisija. Novada dome apstiprina novada sabiedriskās kārtības noteikumus. Par šo noteikumu izstrādi atbildīgs ir izpilddirektors.

Noteikt zemes izmantošanas kārtību

Institūcijas:

- *Attīstības pārvalde*

Novadā tiks izveidota Attīstības pārvalde, starp kuras pienākumiem būs arī teritorijas startēģiskā un telpiskā plānošana, ar iespēju uz līguma pamata plānojuma sagatavošanu uzdot šīs jomas uzņēmumiem.

Trīs mēnešu laikā pēc novada izveidošanas Attīstības pārvaldei jāizvērtē spēkā esošie teritoriju plānojumi. Balstoties uz esošajiem pilsētu, novadu un pagastu teritorijas plānojumiem, novada pašvaldība pakāpeniski 2-4 gadu laikā likumā un citos tiesību aktos paredzētā kārtībā izstrādās un apstiprinās vienotu un jaunu novada teritorijas plānojumu un vienotus teritorijas izmantošanas un apbūves noteikumus.

Ja būs situācija, ka 2009.gadā novadā kādā teritorijā nebūs stājies spēkā teritorijas plānojums, tad šīs teritorijas plānojuma izstrādes pabeigšana un apstiprināšana būs primārais uzdevums šajā jomā.

Pārzināt būvniecību attiecīgajā teritorijā

Institūcijas:

- *Būvvalde*

Novadā par šo funkciju atbildīga ir Talsu novada būvvalde, kas izveidota, paplašinot Talsu pilsētas būvvaldi, jo tai jāpārņem lietas par teritorijām, ko līdz novada veidošanai uzraudzīja Talsu rajona būvvalde, Laidzes pagasta un Rojas apvienotās būvvalde. Teritorijas plānošanas jautājumi no būvvaldes ir atdalīti, un par tiem atbildīga novada Attīstības pārvalde.

Būvvaldē, ņemot vērā darba apjomu novada teritorijā, nepieciešami vismaz četri būvinspektori, viens no tiem apkalpos Talsu pilsētu. Arī arhitekti nepieciešami četri. Te varētu specializēties, pēc vajadzības, piemēram, atsevišķi strādāt arhitekts, kurš izkarta pilsētbūvniecības pieminekļu projektus. Būvvaldē jābūt sekretāram – lietvedim, kas pārziņ arhīvu, kartogrāfam un inspektoram teritorijas plānošanas jautājumos, kas saskaņotu detālpilnojumus un zemes ierīcības projektus – to atbilstību saistošajiem noteikumiem. Būvvaldes rīcībā jābūt auto transportam.

Pielikumā būvvaldes shēma.

Veikt civiltāvokļa aktu reģistrāciju

Institūcijas:

- *Dzimtsarakstu nodaļa.*

Novada dzimtsarakstu nodaļas darbības nodrošināšanai tiek piedāvāti divi varianti.

Novadā ir paredzēta viena Dzimtsarakstu nodaļa Talsos. Ņemot vērā būtisko darba apjoma palielināšanos (salīdzinot ar pilsētas apjomiem), Talsu Dzimtsarakstu nodaļā būs nepieciešami vairāk kā divi darbinieki (vadītāja un vadītājas vietniece). Pašvaldības vēlētos, ka vienas nodaļas izveidošanas gadījumā varētu paredzēt, ka katrā pagasta vai pilsētās pārvaldē ir darbinieks, kas veic dzimtsarakstu nodaļas darbības (dzimšanas, miršanas reģistrēšana). Tādā gadījumā jābūt vienotai sistēmai, jāstrādā tīklā. Arhīvs šajā variantā tiek glabāts Talsos.

Ja tomēr uzreiz novada pašvaldība nav gatava tik krasai dzimtsarakstu nodaļu apvienošanai, tad dzimtsarakstu nodaļu apvienošanu var veikt pakāpeniski. Šādā gadījumā sākotnēji novadā varētu darboties trīs dzimtsarakstu nodaļas:

- administratīvajā centrā Talsos – Talsu Dzimtsarakstu nodaļa (apkalpo Talsu pilsētas, Ģibuļu pagasta, Lībagu pagasta, Laidzes pagasta, Valdgales pagasta, Virbu pagasta, Strazdes pagasta un Vandzenes, Laucienes pagasta, Balgales un Ķūļciema pagasta pagastu iedzīvotājus, Stendes pilsētas iedzīvotājus),
- Sabilē – Sabiles Dzimtsarakstu nodaļa (apkalpo Sabiles pilsētas un Abavas pagasta iedzīvotājus),
- Valdemārpilī – Valdemārpils Dzimtsarakstu nodaļa (apkalpo Valdemārpils pilsētas un tās lauku teritorijas, Īves pagasta un Lubes pagasta iedzīvotājus).

Katrā dzimtsarakstu nodaļā jāieceļ dzimtsarakstu nodaļas vadītājs un vadītāja vietnieks. Ņemot vērā darba apjoma palielināšanos iespējams, ka Talsu dzimtsarakstu nodaļā esošo divu darbinieku skaitu (vadītāja un vadītājas vietniece) vajadzēs palielināt. Savukārt pārējās dzimtsarakstu nodaļās nodaļas vadītāja amats būs pilna laika, bet vadītāja vietnieka amatu var pildīt amatu apvienošanas kārtībā.

Veicot dzimtsaraksta darbinieka pienākumus pagastu un pilsētu pārvaldēs, darbu varētu apvienot ar citu darbu, kas saistīts ar iedzīvotāju reģistra veikšanu.

Izveidojot vairākas dzimtsarakstu nodaļas, jāņem vērā, ka attiecībā uz dzimtsarakstu nodaļu pakalpojumiem, kā dzimšanas un miršanas reģistrēšana, katrs iedzīvotājs ir piesaistīts pie konkrētas dzimtsarakstu nodaļas. Laulību reģistrēšanai iedzīvotāji var

izvēlēties dzimtsarakstu nodaļu pēc saviem ieskatiem arī ārpus novada (vai baznīcā). Arhīvs otrā variantā – katrā dzimtsarakstu nodaļā.

Savākt un sniegt statistikai nepieciešamās ziņas

Institūcijas:

- *Kanceleja;*
- *Pilsētu / pagastu pārvalžu vadītāji;*
- *Dažādas institūcijas.*

Novada Kanceleja nodrošina, lai no visām institūcijām tiktu vienkopus savākta un tālāk nosūtīta nepieciešamā informācija. Pilsētu / pagastu pārvalžu vadītāji organizē informācijas savākšanu no savas teritorijas institūcijām.

Organizēt tiesu piesēdētāju vēlēšanas un veikt nepieciešamos pasākumus vietējās pašvaldības domes vēlēšanās

Institūcijas:

- *Novada vēlēšanu komisija;*
- *iecirkņu vēlēšanu komisijas.*

Talsu novadā būs 19 vēlēšanu iecirkņi, un attiecīgi jāizveido novada vēlēšanu komisija un 19 iecirkņu vēlēšanu komisijas. Līdz 2009.gada vēlēšanām darbosies pēc 2005.gada vēlēšanām izveidotās vēlēšanu komisijas.

Novada vēlēšanu komisija

Administratīvi teritoriālās reformas likuma pārejas noteikumu 7.punkts paredz, ka pašvaldībām (kas saskaņā ar MK noteikumiem veidos novadu pēc 2009.gada pašvaldību vēlēšanām) pēc 2008.gada 1.septembra 2 mēnešu laikā jāsasauc attiecīgo pašvaldību deputātu kopsapulce, kas ievēlē novada vēlēšanu komisiju. Šī komisija darbojas saskaņā ar likumu „Par pilsētu, rajonu, novadu un pagastu vēlēšanu komisijām un iecirkņu komisijām”, ciktāl tas nav pretrunā ar Administratīvi teritoriālās reformas likumu. Komisijas pirmo sēdi sasauc Centrālās vēlēšanu komisijas priekšsēdētājs vai viņa pilnvarota persona. Novada vēlēšanu komisiju finansē vietējās pašvaldības proporcionāli iedzīvotāju skaitam.

Ja pašvaldības likumā minētajā laikā neizveido novada vēlēšanu komisiju, to saskaņā ar likumu „Par Centrālo vēlēšanu komisiju” ieceļ Centrālā vēlēšanu komisija.

Piedalīties civilās aizsardzības pasākumu nodrošināšanā

Institūcijas:

- *Ārkārtas situāciju komisija;*
- *Izpilddirektors;*
- *Pilsētu / pagastu pārvalžu vadītāji.*

Novadā jāizstrādā civilās aizsardzības plāns. Civilās aizsardzības pasākumus koordinēs, kontrolēs un vadīs novada domes izpilddirektors, sadarbībā ar pakalpojumu centru vadītājiem. Izveidota Ārkārtas situācijas komisija, kur iesaistīti arī atbildīgo valsts institūciju pārstāvji.

Veikt bērnu uzskaiti. Īstenot bērnu tiesību aizsardzību

Institūcijas:

- *Bērnu tiesību aizsardzības komisija;*
- *Bāriņtiesa;*
- *Sociālā pārvalde;*
- *Izglītības iestādes.*

Novadā izveidota bērnu tiesību aizsardzības komisija, un papildus nepieciešama novada bāriņtiesas, izglītības iestāžu un sociālās pārvaldes sadarbība.

Brīvprātīgās funkcijas

Novadā, turpinot pagastu pašvaldību pieredzi, darbosies vienots Ugunsdzēsēju dienests ar nodaļām Laucienē, Ķūļciemā un Vandzenē, Valdgalē, Virbos, Stendē un Valdemārpilī.

Novadā pašvaldība organizēs pieaugušo izglītības iespējas (Izglītības pārvaldes ietvaros – Pieaugušo izglītības centrs).

Novadā vairākās pagastu pārvaldēs darbosies lauksaimniecības konsultanti.

5. Pārvaldes īstenošanas stratēģija novadā

Nosakot Talsu novada administrācijas struktūru un darbību, ievēroti šādi principi:

- Pašvaldības administrācija ir pakļauta likumam.
- Pašvaldības administrācija savā darbībā ievēro cilvēktiesības.
- Pašvaldības administrācija darbojas sabiedrības interesēs. Pie sabiedrības interesēm pieder arī samērīga privātpersonas tiesību un sabiedrības tiesisko interešu ievērošana.
- Pašvaldības administrācija savā darbībā ievēro labas pārvaldības principu. Tas ietver atklātību pret privātpersonu un sabiedrību, datu aizsardzību, taisnīgu procedūru īstenošanu saprātīgā laikā un citus noteikumus, kuru mērķis ir panākt, lai pašvaldības pārvalde ievērotu privātpersonas tiesības un tiesiskās intereses.
- Pašvaldības administrācija pastāvīgi pārbauda un uzlabo sabiedrībai sniegto pakalpojumu kvalitāti. Cenšas vienkāršot un uzlabot procedūras privātpersonu labā.
- Pašvaldības pienākums ir informēt sabiedrību par savu darbību.
- Pašvaldības administrāciju organizē pēc iespējas ērti un pieejami sabiedrībai.
- Pašvaldības administrāciju organizē pēc iespējas efektīvi.
- Pašvaldības administrācijas struktūra nodrošina pašvaldības stabilitāti, ja lēmējvaras līmenī notiek izmaiņas vai nesaskaņas.
- Pašvaldība nodrošina regulāru darbinieku apmācību, to kvalifikācijas un profesionalitātes paaugstināšanu.

Investīciju prioritātes pārvaldes ēku uzlabošanai ir:

2. Stendes pilsētas domes administratīvās ēkas energoefektivitātes uzlabošanas pasākumi – daļēja jumta nomaiņa un logu nomaiņa;
3. Laucienes pagasta „Pagastmājas” renovācijas projekta realizācija;
4. Pagasta administratīvās ēkas (pagasta padome, bibliotēka, tautas nams, sporta un atpūtas centrs) energoefektivitātes uzlabošanas pasākumi, Lubes pagasts;
5. Vandzenes pagasta padomes ēkas renovācija;
6. Virbu pagasta padomes ēkas renovācija.

6. Talsu novada administratīvā struktūra

6.1. Novada lēmējvara

Talsu novada lēmējvaras struktūras shēma dota 1.attēlā.

Dome

Novada lēmēj institūcija ir dome.

Ja novadu veidotu līdz pašvaldību vēlēšanām 2009.gadā, tad domi veidoti visi pašvaldībās ievēlētie deputāti, tas ir, vairāk kā simts deputāti.

Pēc 2009.gada pašvaldību vēlēšanām saskaņā ar likumu, Talsu novada domē tiks ievēlēti 13 deputāti.

Novada domes vēlēšanās savus kandidātu sarakstus būs tiesīgas iesniegt reģistrētas politiskas partijas vai to apvienības.

Komitejas

Novada dome no domes deputātiem ievēlē pastāvīgās komitejas. Talsu novadā paredzēts izveidot četras komitejas:

- Finanšu komiteju;
- Sociālo un veselības jautājumu komiteju;
- Izglītības un kultūras komiteju;
- Tautsaimniecības komiteju.

2008.gada 17.jūlijā LR Saeima pieņēma likumu „Grozījumi likumā „Par pašvaldībām”. Šī likuma 25., 26.pants, kas stāsies spēkā 2009.gada 1.jūlijā paredz papildinājumu likuma „Par pašvaldībām” 60.¹ un 61.pantam. Saskaņā ar 60.¹ panta jaunajām normām novada pašvaldības dome var izveidot teritoriālo komiteju. Savukārt saskaņā ar 61.panta jaunajām normām novada dome var izveidot novada valdi, kuru vada domes priekšsēdētājs un kurā ietilpst novada priekšsēdētāja vietnieki un visu pastāvīgo komiteju priekšsēdētāji.

Domes priekšsēdētājs

Sanākot jaunajam pašvaldības deputātu sastāvam, deputāti no sava vidus ievēl domes priekšsēdētāju un tā vietnieku vai vairākus vietniekus.

Priekšsēdētāja darbība pamatā vērsta uz:

- Pašvaldības politisko darbību;
- Darbu ar iedzīvotājiem;
- Domes darba vadību un komiteju darba koordinēšanu;
- Stratēģisko vadību;
- Pašvaldības ārējo darbību - attiecības ar valsti un citām pašvaldībām, pašvaldības pārstāvēšana dažādās institūcijās.

Lai arī atbalstāma ir lēmējvaras un izpildvaras nodalīšana, praksē gan mazās, gan lielās pašvaldībās domes priekšsēdētāja padotībā ir atsevišķas pārvaldes struktūrvienības. Novada domes priekšsēdētāja padotībā ir izpilddirektors un divi atbrīvotie priekšsēdētāja vietnieki, kuru pārziņā ir dažādas pašvaldības darbības jomas (jautājumi).

Balstoties uz lielākās pašvaldības pieredzi, Talsu novada pašvaldībā paredzēts izveidot novada domes priekšsēdētāja biroju, kurā būs sekretārs un priekšsēdētāja padomnieks.

Domes priekšsēdētāja vietnieki

Ņemot vērā to, ka Talsu novads, veidojas kā salīdzinoši liels novads, kam raksturīga daudzveidīga tautsaimniecība, jaukta pilsētu un lauku vide, pamatota ir atbrīvoto priekšsēdētāja vietnieku amata ieviešana. Domes priekšsēdētājam varētu būt 1-2 atbrīvotie vietnieki. Nav noslēpums, ka vietnieku skaits ir atkarīgs no vēlēšanu rezultātiem, tas tiek noteikts politiskās diskusijās un atkarīgs no vēlēšanu rezultātiem.

Ņemot vērā konkrēto amatā ievēlēto personu zināšanas, prasmes, pieredzi, intereses, tiks notiektas priekšsēdētāja vietnieku atbildības sfēras. Tās var būt saistītas noteiktām nozarēm vai jomām (piemēram, sociālā sfēra vai tehniskie jautājumi) vai arī atsevišķi par pilsētvides jautājumiem un lauku jautājumiem.

Viens no vietniekiem tiek noteikts kā pirmais vietnieks un viņš arī aizvieto domes priekšsēdētāju tā prombūtnes laikā.

Komisijas

Pašvaldība no domes deputātiem, darbiniekiem un iedzīvotājiem izveido komisijas. Ņemot vērā esošo pašvaldību pieredzi un aktuālos jautājumus, Talsu novadā paredzēts veidot šādas pastāvīgās komisijas:

- Novada vēlēšanu komisija un 19 novada vēlēšanu iecirkņu komisijas (vēlēšanu iecirkņi saglabājas, kur šobrīd, pie tam jāņem vērā, ka pašvaldību vēlēšanās vēlētajiem ir piesaistīti vienam iecirknim).
- Administratīvā komisija.
- Ārkārtas situācijas komisija.
- Sabiedriskās kārtības komisija.
- Lauku attīstības komisija.
- Pilsētvides attīstības komisija.
- Satiksmes drošības un ceļu apsaimniekošanas komisija.

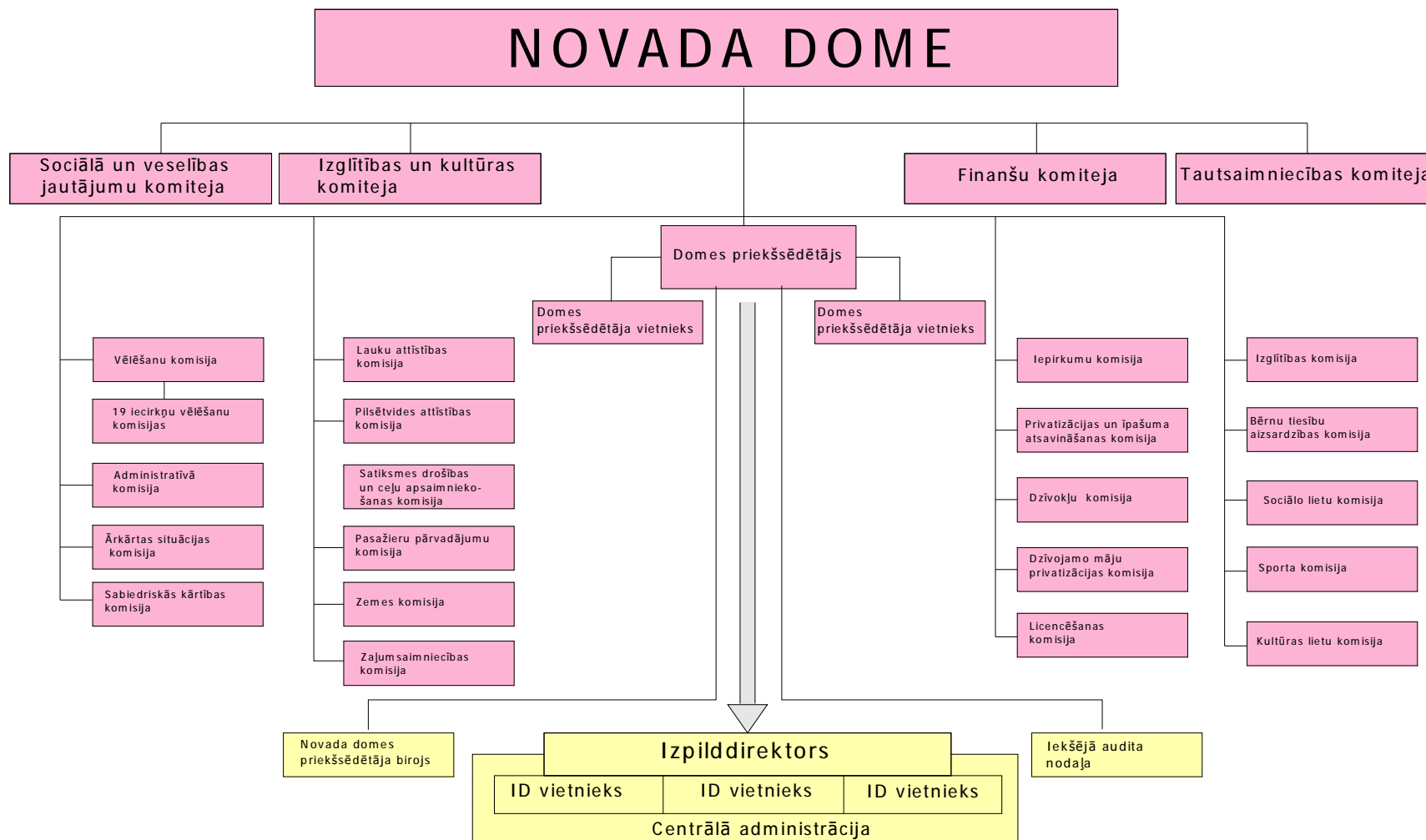
- Pasažieru pārvadājumu komisija.
- Zemes komisija.
- Zaļumsaimniecības komisija.
- Iepirkumu komisija.
- Privatizācijas un īpašuma atsavināšanas komisija.
- Dzīvokļu komisija.
- Dzīvojamu māju privatizācijas komisija.
- Licencēšanas komisija.
- Izglītības komisija.
- Bērnu tiesību aizsardzības komisija.
- Sociālo lietu komisija.
- Sporta komisija.
- Kultūras lietu komisija.

Katras komisijas darbība balstās uz nolikuma pamata.

Novada vēlēšanu komisija

Administratīvi teritoriālās reformas likuma pārejas noteikumu 7.punkts paredz, ka pašvaldībām (kas saskaņā ar MK noteikumiem veidos novadu pēc 2009.gada pašvaldību vēlēšanām) pēc 2008.gada 1.septembra 2 mēnešu laikā jāsasauca attiecīgo pašvaldību deputātu kopsapulce, kas ievēlēs novada vēlēšanu komisiju. Šī komisija darbojas saskaņā ar likumu „Par pilsētu, rajonu, novadu un pagastu vēlēšanu komisijām un iecirkņu komisijām”, ciktāl tas nav pretrunā ar Administratīvi teritoriālās reformas likumu. Komisijas pirmo sēdi sasauca Centrālās vēlēšanu komisijas priekšsēdētājs vai viņa pilnvarota persona. Novada vēlēšanu komisiju finansē vietējās pašvaldības proporcionāli iedzīvotāju skaitam.

Ja pašvaldības likumā minētajā laikā neizveido novada vēlēšanu komisiju, to saskaņā ar likumu „Par Centrālo vēlēšanu komisiju” ieceļ Centrālā vēlēšanu komisija.



1.attēls. Talsu novada lēmējvaras struktūra

6. 2. Izpildvara un izpildinstitūcijas

Novada pašvaldības administrācijas struktūra dota 2.un 3.attēlā.

Izpilddirektors, tā vietnieki

Novada dome ieceļ novada izpilddirektoru. Izpilddirektora amata kandidātu izvirza novada domes priekšsēdētājs. Izpilddirektora pienākumus nedrīkst pildīt domes deputāts. Ja izpilddirektora amatā tiek iecelts attiecīgā novada domes deputāts, tad viņam, līdz ar stāšanos izpilddirektora amatā, ir jānoliek deputāta mandāts.

Izpilddirektors nodrošina domes pieņemto lēmumu izpildi, nodrošina apstākļus domes darbībai, sagatavo informāciju par domē izskatāmajiem jautājumiem un par pieņemto lēmumu izpildes gaitu. Izpilddirektors nodrošina un kontrolē tiesību aktu ievērošanu novada izpildinstitūcijās.

Izpilddirektora padotībā ir daļa novada pārvaldes struktūrvienību un darbinieku, kas nav priekšsēdētāja un tā vietnieku pārziņā. Izpilddirektors ir arī novada administrācijas vadītājs. Izpilddirektoram ir trīs vietnieki, kuru pārziņā ir šaurāks pašvaldības darbības sfēras. Attiecīgi izpilddirektoram ir vietnieks administratīvos jautājumos, vietnieks sociālos un izglītības jautājumos, vietnieks īpašuma un tehniskos jautājumos. Bez tam arī nosacītā izpilddirektora vietnieku statusā ir piecpadsmit pilsētu / pagastu pārvalžu centru vadītāji.

Izpilddirektors ierosina iecelt amatā vai atbrīvot no amata pašvaldības struktūrvienību un iestāžu, kas ir tā pārraudzībā, vadītājus. Izpilddirektors ieceļ vai atbrīvo no amata novada administrācijas struktūrvienību darbiniekus, kā arī kārtos darba attiecības ar komisiju locekļiem.

Izpilddirektors, saskaņā ar novada domes lēmumu, slēdz saimnieciskus darījumus ar juridiskām un fiziskām personām. Izpilddirektors organizē budžeta projekta sagatavošanu, gada pārskata un publiskā gada pārskata izstrādi.

Izpilddirektora amata pildītājam vajadzētu būt kompetentam pašvaldību darbības jautājumos, viņam būtu nepieciešama izglītība un pieredze, kas liecina par vadības un ekonomikas jautājumu pārzināšanu, savukārt izpilddirektora vietniekiem vajadzētu arī pārzināt pārraugāmo jomu / nozaru specifiku.

Izpildinstitūciju organizācija

Novada pašvaldības administrācija un izpildinstitūciju struktūra organizēta gan pēc nozaru principa, gan pēc teritoriālā dalījuma principa.

Pēc institucionālā veida pašvaldības struktūras elementus var iedalīt šādi:

- Administrācija:
 - pārvaldes,
 - nodaļas;
- Iestādes;
- Aģentūras;

- Kapitālsabiedrības:
 - kapitālsabiedrības, kur novada pašvaldība vienīgais kapitāldaļu turētājs;
 - kapitālsabiedrības, kur novada pašvaldībai ir kontrolpakete;
 - kapitālsabiedrības, kur novada pašvaldībai pieder daļas, kas mazāk kā puse no visām.

Pēc darbības teritorijas un izvietojuma novada pašvaldības struktūras elementus var iedalīt šādi:

- Centrālās administrācijas struktūrvienības – visā novadā ir viena šāda institūcija administratīvajā centrā, kuras darbība attiecas uz visu novadu (piemēram, Juridiskā pārvalde, Būvvalde, Sabiedrisko attiecību nodaļa);
- Centralizētas nodaļas ar darbiniekiem centrā un visos vai vairākos pakalpojumu centros (piemēram, Sociālā pārvalde, Pašvaldības policija, Attīstības pārvalde, kuras ir projektu speciālisti ir dažos pakalpojumu centros, Kultūras pārvalde, kuras sporta metodiķi ir vairākos centros u.c.);
- Teritoriālās administrācijas struktūrvienības – teritoriālās pārvaldes jeb pilsētu pagastu pārvaldes (PP) (līdz 2008.gada jūlija grozījumiem likumā „Par pašvaldībām” dēvētas arī par pakalpojumu centriem);
- Centralizētas iestādes ar darbiniekiem centrā un visos vai vairākos pakalpojumu centros vairākās vietās (piemēram, Bāriņtiesa);
- Decentralizētas iestādes – dažādās vietās darbojošās iestādes, kas var apkalpot jebkuru pašvaldības iedzīvotāju (piemēram, skolas, bibliotēkas);
- Teritoriālās iestādes – iestādes, kas apkalpo tikai pašvaldības noteiktas teritorijas iedzīvotājus (Dzimtsarakstu nodaļas, ja tiek īstenots variants, ka izveidotas vairākas nodaļas);
- Kapitālsabiedrības – pašvaldības pakalpojumus sniedz teritorijās saskaņā ar līgumu.

Novada dome apstiprina pārvaldes struktūrvienību nolikumus un iestāžu, aģentūru nolikumus.

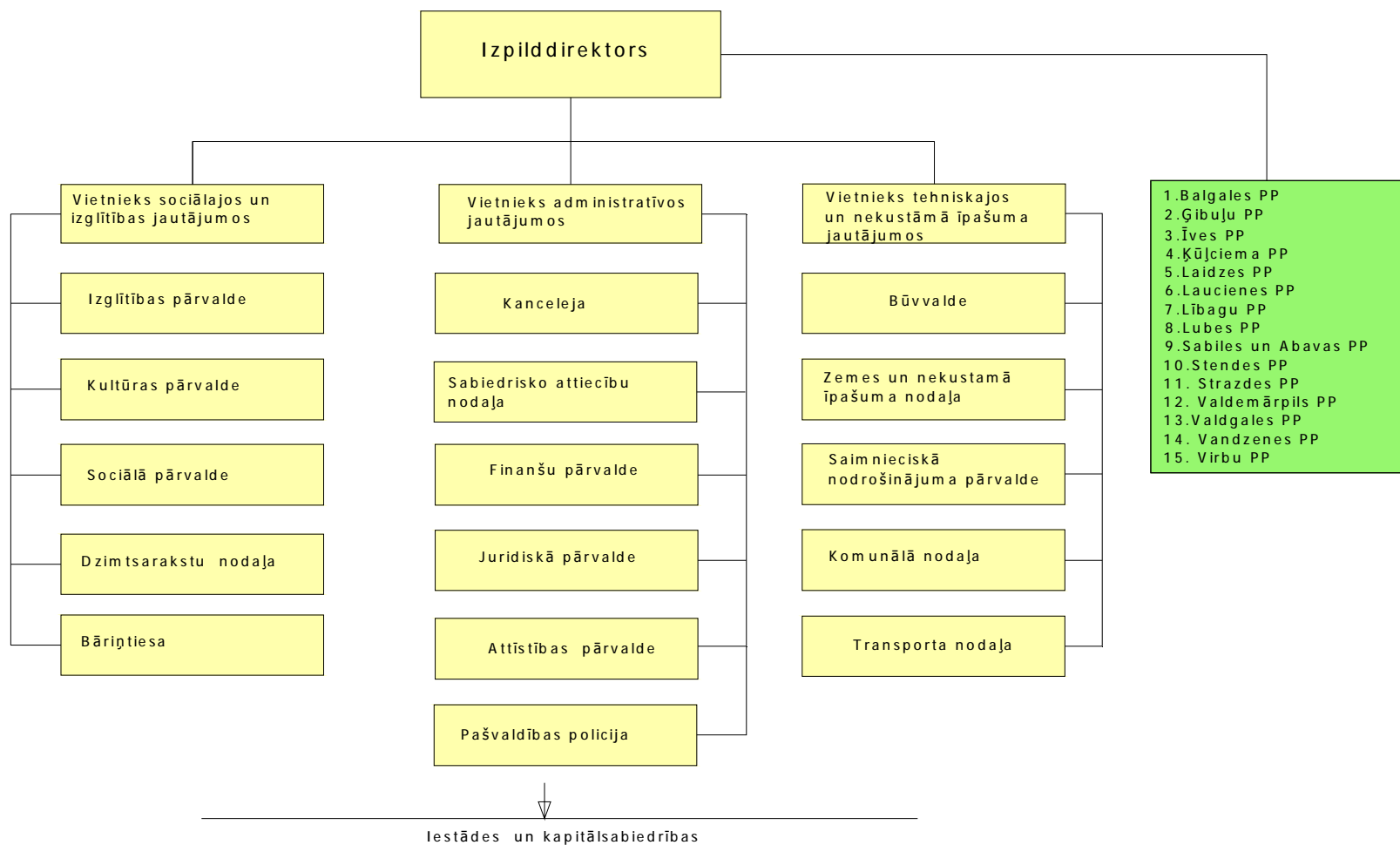
Novada administrācija

Novada administrāciju veido:

- Izpilddirektors un tā vietnieki;
- Centrālā administrācija;
- Teritoriālās pārvaldes – pilsētu / pagastu pārvaldes.

Bez tam pašvaldībā tiek izveidota Iekšējā audita nodaļa, kas neietilpst administrācijā un ir tieši pakļauta domes priekšsēdētājam. Šī nodaļa nodrošina regulāru iekšējo auditu, kā arī veic speciālus revīzijas pasākumus.

Centrālā administrācijā administrācijā ietilpst arī Talsu pilsētas teritorijas institūcijas apkalpojošās struktūrvienības.

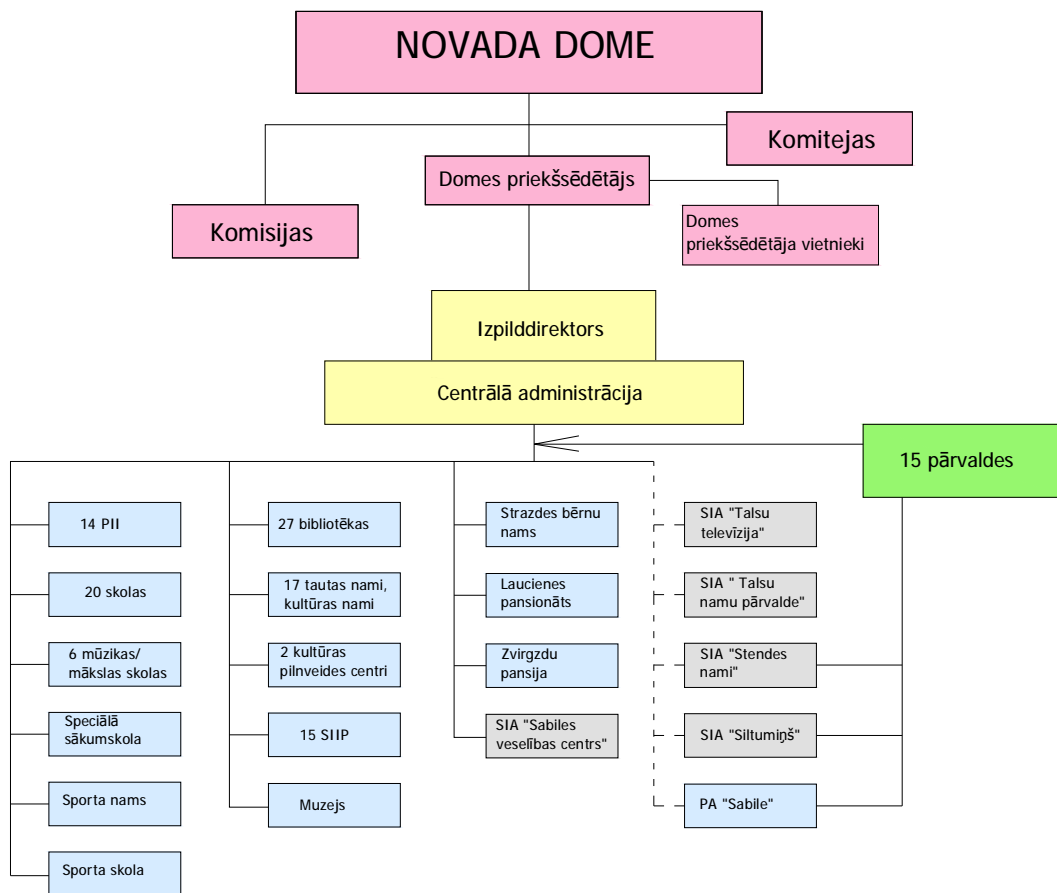


2.attēls. Talsu novada administrācijas struktūra

Centrālo administrāciju veido šādas struktūrvienības, kas ir attiecīgā izpilddirektora vietnieka padotībā:

1.	Izpilddirektora vietnieks administratīvos jautājumos	
1.1.	Kanceleja	Lietvedība
		Iedzīvotāju apkalpošanas centrs
		Personāla daļa
		Informāciju tehnoloģiju nodaļa
1.2.	Finanšu pārvalde	Finanšu nodaļa
		Grāmatvedība
1.3.	Juridiskā pārvalde	Juristi
		Iedzīvotāju reģistra nodaļa
1.4.	Pašvaldības policija	
1.5.	Sabiedrisko attiecību nodaļa	
1.6.	Attīstības pārvalde	Projektu nodaļa
		Teritorijas plānošana
		Uzņēmēju sadarbības centrs
2.	Izpilddirektora vietnieks sociālajos un izglītības jautājumos	
2.1.	Izglītības pārvalde	Metodiskā nodaļa
		Algu nodaļa
		Pieaugušo izglītības centrs
2.2.	Kultūras pārvalde	Tūrisma informācijas centrs
		Sporta nams, kultūras/tautas nami u.c.
2.3.	Sociālā pārvalde	
		Dienas centrs
		Naksts patversme
		Atkarību konsultāciju punkts
		Sociālās aprūpes nams
		„Aprūpe mājās” dienests
2.4.	Bāriņtiesa	
2.5.	Dzimtsarakstu nodaļa	
3.	Izpilddirektora vietnieks tehniskos un nekustamā īpašuma jautājumos	
3.1.	Būvvalde	
3.2.	Zemes un nekustamā īpašuma nodaļa	
3.3.	Saimnieciskā nodrošinājuma pārvalde	
		Darba drošības nodaļa
3.4.	Komunālā nodaļa	
3.5.	Transporta nodaļa	

Administrācijas struktūra dota 3.attēlā.



3.attēls. Talsu novada izpildinstitūcijas

Teritoriālās pārvaldes – pilsētu / pagastu pārvaldes

Talsu novada administratīvais centrs ir Talsu pilsēta, kur darbojas novada administrācijas centrālās struktūrvienības, kā arī daļa pašvaldības iestāžu un kapitālsabiedrību.

Likuma „Par pašvaldībām” 69.¹ pants paredz:

69.1 pants. Lai nodrošinātu pašvaldības sniegto pakalpojumu pieejamību novada pagastos un novada pilsētās, kurās neatrodas pašvaldības administratīvais centrs, pašvaldības dome izveido pakalpojumu centru.

Pakalpojumu centrs:

- 1) nodrošina pašvaldības kompetencē esošo izziņu izsniegšanu un sniedz informāciju par pašvaldības kompetencē esošajiem jautājumiem;
- 2) pieņem valsts noteikto nodokļu un nodevu maksājumus, kuru iekasēšana ir uzdota pašvaldībai, kā arī novada domes noteikto nodevu maksājumus un maksājumus par pašvaldības sniegtajiem pakalpojumiem;
- 3) nodrošina pašvaldības sociālo pabalstu izmaksas Sociālo pakalpojumu un sociālās palīdzības likumā noteiktajā kārtībā;
- 4) pieņem iesniegumus, sūdzības un priekšlikumus no attiecīgajā teritorijā dzīvojošajiem iedzīvotājiem un tajā reģistrētajām juridiskajām personām, organizē atbildes sagatavošanu iesniedzējiem;
- 5) reģistrē civilstāvokļa aktus, atjauno un groza civilstāvokļa aktu reģistru un atkārtoti izniedz laulības, dzimšanas vai miršanas apliecības likumā “Par civilstāvokļa aktiem” noteiktajā kārtībā;
- 6) nodrošina pieejamību informācijai par domes pieņemtajiem lēmumiem.

Pašvaldības dome var izveidot vienā novada pagastā vai novada pilsētā vairākus pakalpojumu centrus. Ar reģionālās attīstības un pašvaldību lietu ministra atļauju attiecīgās pašvaldības novada pilsētā un novada pagastā vai divos novada pagastos izveido kopīgu pakalpojumu centru.

2008.gada 17.jūlijā LR Saeimas pieņemtais likums „Grozījumi likumā „Par pašvaldībām”” paredz, ka visā likumā „Par pašvaldībām” vārdi „pakalpojumu centrs” tiek aizstāti ar vārdiem „pagasta vai pilsētas pārvalde”. Šī norma stāties spēkā 2009.gada 1.jūlijā. Lai arī ziņojuma sagatavotāji uzskata, ka „pakalpojumu centrs” kā vietas apzīmējums ir atbilstošāks tā būtībai, visur apvienošanās projektā ar „pilsētas / pagasta pārvaldi” tiek apzīmēta gan teritoriālā struktūrvienība, gan arī pakalpojuma sniegšanas vieta ārpus administratīvā centra.

Talsu novada teritorijā ārpus Talsu pilsētas darbojas 15 pilsētu / pagastu pārvaldes – Sabilē, Stendē, Valdemārpilī, Dursupē, Pastendē, Tiņģerē, Ķūļos, Laidzē, Laucienē, Mundigciemā, Anužos, Strazdē, Pūnās, Vandzenē, Jaunpagastā, bez tam lauku teritorijās ir vairākas vietas, kur arī tiek sniegti pašvaldības pakalpojumi (pašvaldības pakalpojuma punkti) – Pļavās, Uguņciemā, Spārē.

Savā pilsētas / pagasta pārvaldē attiecīgās teritorijas iedzīvotāji var:

- norēķināties par pašvaldības pakalpojumiem;
- veikt noteikto nodokļu un nodevu maksājumus;
- iesniegt iesniegumus, sūdzības, priekšlikumus un saņemt atbildes uz tiem;
- saņemt izziņas;

- veikt iedzīvotāju reģistru administratīvajā vienībā (dzīvesvietas deklarēšanu) (iespējams, ne visos PP);
- veikt civilstāvokļu aktu reģistrāciju (iespējams, ne visos PP);
- saņemt sociālo pabalstu izmaksas;
- pieteikt ūdensapgādes, kanalizācijas, siltumapgādes remontu nepieciešamību;
- saņemt informāciju un konsultācijas par pašvaldības darbību;
- tikties ar bāriņtiesas locekli un saņemt bāriņtiesas notariālos pakalpojumus;
- iepazīties ar teritorijas plānojumu un apbūves noteikumiem;
- saņemt lauksaimniecības konsultanta pakalpojumus (iespējams, ne visos PP);
- izmantot interneta pieslēgumu.

Bez tam teritorijās ārpus administratīvā centra darbojas arī tādas decentralizētas iestādes kā sākumskolas, pamatskolas, pirmsskolas izglītības iestādes, bibliotēkas, tautas nami / kultūras nami, kā arī komunālās nodaļas vai uzņēmumi. Katrā pilsētas / pagasta pārvaldē darba vieta ir Sociālās pārvaldes sociālajam darbiniekam. Daļā pilsētu / pagastu pārvaldēs darbojas Kultūras pārvaldes struktūrvienības sporta organizatori. Tā kā grāmatvedības organizācija novadā tiek decentralizēta pa teritorijām, tad katras pilsētas / pagasta pārvaldes grāmatvedība apkalpo attiecīgajā teritorijā esošās pašvaldības iestādes (piemēram, skolas, bibliotēkas u.c.).

Paredzēts, ka veikt maksājumus un iesniegt iesniegumus iedzīvotāji var ne tikai savā pārvaldē, bet arī administratīvajā centrā Talsos.

Sociālos pabalstu saņemšana paredzēta sākotnēji tajā pilsētas / pagasta pārvaldē, kas atbilst deklarētai dzīves vietai, bet ar laiku iedzīvotāji varētu izvēlēties pabalstu saņemšanas vietu, iepriekš to apliecinot.

Talsu novadā pārvalde tiek organizēta gan pēc nozaru, gan pēc teritoriālā principa, un katra pilsētas / pagasta pārvalde tiek organizēta kā administrācijas struktūrvienība (pārvalde), kuras ietvaros ir arī nodaļas. Katras teritorijas pārvaldi vada attiecīgās pilsētas / pagasta pārvaldes vadītājs, kas arī savā ziņā ir attiecīgās teritorijas interešu aizstāvis novadā. Pilsētas / pagasta pārvaldes vadītājs nosacīti ir izpilddirektora vietnieka statusā.

No 2009.gada 1.jūlijā stāsies spēkā grozījumi likumā „Par pašvaldībām”, kas paredz šādu papildinājumu:

“**69.² pants.** Pagasta vai pilsētas pārvaldi vada pagasta vai pilsētas pārvaldes vadītājs (turpmāk — pārvaldes vadītājs). Pārvaldes vadītāja padotību nosaka pašvaldības nolikums.

Pārvaldes vadītājs:

- 1) atbild par pārvaldē ietilpstošo pašvaldības institūciju darba organizēšanu un pašvaldības struktūrvienību nolikumu apstiprināšanu novada pašvaldības domē, kā arī, ja tas paredzēts pašvaldības nolikumā, pieņem darbā un atlaiž no darba pārvaldes darbiniekus;
- 2) atbild par pārvaldē sniedzamo pašvaldības pakalpojumu un informācijas pieejamību un kvalitāti;
- 3) iesniedz izpilddirektoram tālākai virzīšanai ikgadējo pārvaldes funkcionēšanai nepieciešamo finanšu līdzekļu pieprasījumu;
- 4) noteiktās kompetences ietvaros rīkojas ar piešķirtajiem finanšu līdzekļiem un atbild par to izlietojumu;

5) veic citus attiecīgās pašvaldības nolikumā un domes lēmumos paredzētos pienākumus.

Pārvaldes vadītājs nedrīkst būt attiecīgās novada pašvaldības domes deputāts.”

Vispārīgu pilsētas / pagasta pārvaldes kā administrācijas struktūrvienību veido:

- pilsētas / pagasta pārvaldes vadītājs,
- lietvedis,
- grāmatvedis (vai grāmatvedības nodaļa lielākajos centros),
- kasieris,
- komunālā un labiekārtošanas nodaļa (ja nav kapitālsabiedrība),
- saimnieciskie darbinieki (šoferis, apkopējs).

Vispārīga pilsētas / pagasta pārvaldes struktūra dota 4.attēlā.

Bijušajā administratīvajā centrā, kur darbojas pilsētas / pagasta pārvalde darba vietas ir arī centralizēto iestāžu (nodaļu) darbiniekiem. Sociālais darbinieks no Sociālās pārvaldes, sporta organizators (ne visos centros) no Kultūras pārvaldes, pieaugušo izglītības speciālists (ne visos centros) no Izglītības pārvaldes Pieaugušo izglītības nodaļas, projektu speciālists no Attīstības pārvaldes u.c. Šiem dabiniekiem veidojas nosacīti dubultā pakļautība – metodisko vadību veic attiecīgā nodaļa/pārvalde (un izdevumi saistīti ar darbinieku iekļautas attiecīgās struktūrvienības tāmē), bet saistībā ar darba organizāciju – pilsētas / pagasta pārvaldes vadītāja pakļautībā. Tāpat ne visos centros būs dzimtsarakstu nodaļas darbinieks un pašvaldības policijas darbinieks. Tādā gadījumā viens speciālists veiks darbus apvienotā kārtībā.

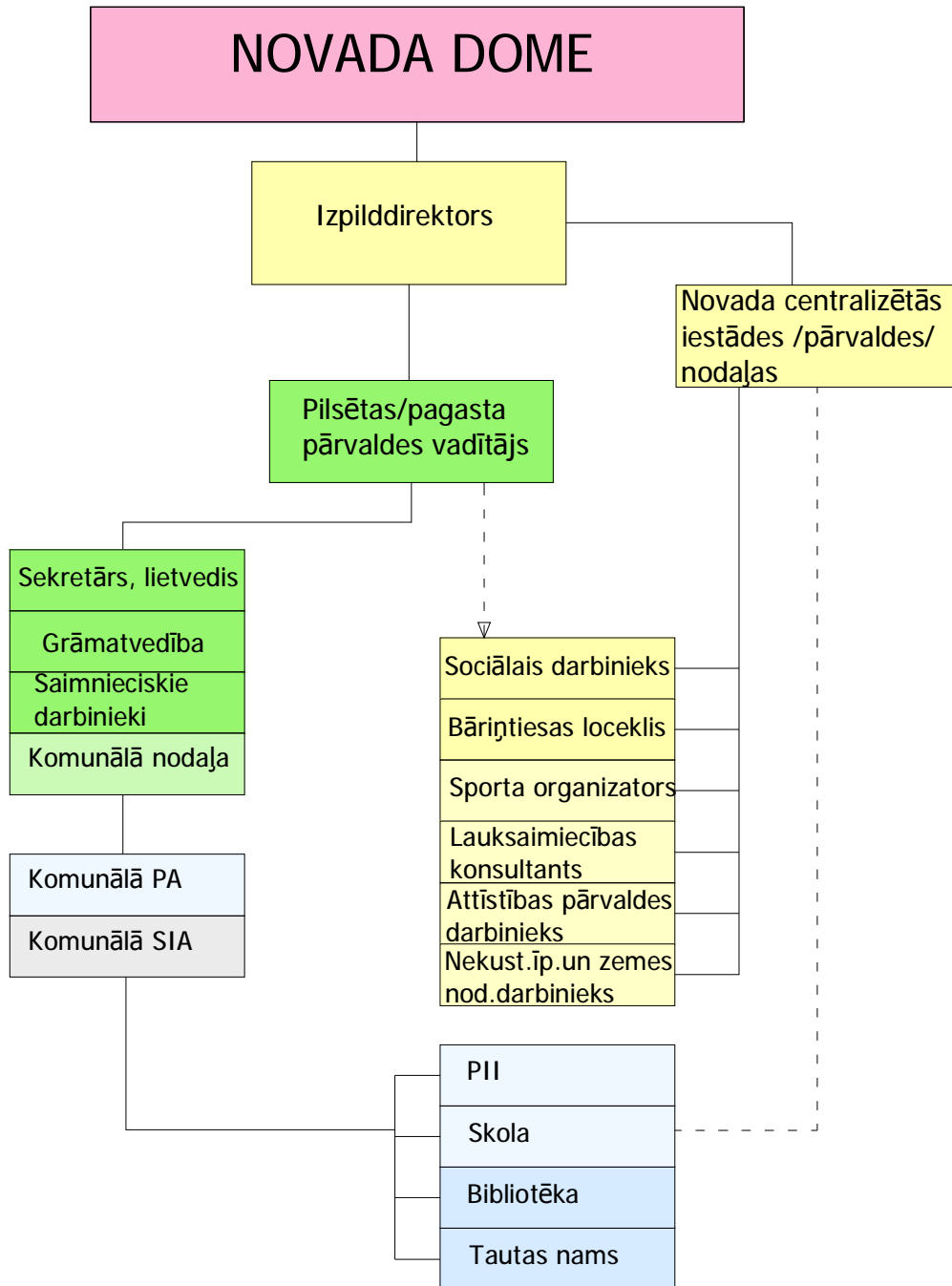
Pilsētas / pagasta pārvalde darbojas tai apstiprinātā budžeta ietvaros. Pilsētas / pagasta pārvaldes vadītājs tiesīgs slēgt līgumus attiecībā uz komunāliem un labiekārtošanas darbiem, atsevišķiem remontdarbiem, pārvaldes vadītāja pārziņā teritorijas transports, kas pirmām kārtām, tiek izmantots skolēnu pārvadāšanai. Pilsētas / pagasta pārvaldes grāmatvedība apkalpo visas attiecīgajā pagasta teritorijā darbojošās iestādes.

Teritoriālajās vienībās, kur ir vairāki pašvaldības pakalpojumu sniegšanas centri (piemēram, Laucienes pagastā Lauciene un Pļavas), pārvaldes vadītājs pārrauga arī pakalpojuma punkta darbību.

Katras pilsētas / pagasta pārvaldes Komunālās nodaļas (izņemot pašvaldības, kur to veic kapitālsabiedrības vai aģentūra) pienākumos ietilpst:

- Ūdensapgādes, kanalizācijas organizēšana iedzīvotājiem;
- Apdzīvoto vietu apgaismošanas nodrošināšana;
- Teritorijas apzaļumošanas un uzkopšanas organizēšana;
- Kapsētu uzkopšanas organizēšana.

Lai nodrošinātu operatīvu un kvalitatīvu pakalpojumu sniegšanu iedzīvotājiem, pilsētu / pagastu pārvaldēm jābūt nodrošinātiem ar mūsdienu kvalitātes prasībām atbilstošu biroja un datortehniku – ar telefonu, faksu, mobilo telefonu, ar kopējamo mašīnu, ar datoriem un printeri, skaneri, nepieciešams interneta pieslēgums. Izveidojot novadu, teritoriālajā pārvaldē un attiecīgās teritoriālās vienības iestāžu rīcībā paliek pirms apvienošanās esošās pašvaldības autotransports. Taču novada administrācijas Transporta nodaļa koordinē racionālu automašīnu izmantošanu visa novada vajadzībām.



4.attēls. Vispārīga Talsu novada pilsētas / pagasta pārvaldes darbības struktūra
*ar gaišāku krāsojumu struktūrvienības, kas ir tikai atsevišķos PP

Iestādes un aģentūras

Iestādēm, salīdzinājumā ar pārvaldes struktūrvienībām, ir lielāka patstāvība un to padotība augstākstāvošai novada amatpersonai nav tik tieša. Iestāde darbojas uz novada domes apstiprināta nolikuma pamata. Iestādes vadītājus pieņem darbā un atbrīvo no darba izpilddirektors, pamatojoties uz domes lēmumu. Atsevišķu iestāžu vadītāji ir tiesīgi pieņemt un atbrīvot no darba iestādes darbiniekus (ja tas paredzēts iestādes nolikumā). Iestādes vadītājs tiesīgs iestādei apstiprinātā budžeta ietvaros, nolikumā noteikto uzdevumu ietvaros, un saskaņā ar domes lēmumiem rīkoties ar iestādes finanšu līdzekļiem. Daļu iestāžu ieņēmumu var veidot arī maksas pakalpojumi, bet to apjoms ir atšķirīgs dažādu nozaru iestādēm.

Talsu novadā ir šādas iestādes:

- Izglītības iestādes:
 - Pirmsskolas izglītības iestādes -14;
 - Vispārīgās izglītības iestādes – 20;
 - Ārpusskolas izglītības iestādes - 6;
 - Speciālā sākumskola – 1.
- Kultūras iestādes:
 - Bibliotēkas – 27;
 - Tautas nami/ kultūras nami – 17;
 - Sabiedriskie interneta pieejas punkti – 15;
 - Muzeji.
- Sporta iestādes:
 - Sporta skola.
- Sociālās aprūpes iestādes:
 - Strazdes bērnu nams;
 - Laucienes pansionāts;
 - Zvirgzdu pansija.
- Pašvaldības aģentūras
 - Sporta nams;
 - „Auseklis”;
 - „Sabile”.

Pašvaldības aģentūra ir pašvaldības izveidota iestāde, kurai ar pašvaldības lēmumu uzdots veikt noteiktas funkcijas, un kura tās veic saskaņā ar pārvaldes līgumu. Pašvaldības aģentūras pārsvarā tiek veiktas gadījumos, kad nozīmīgu tās darbībai nepieciešamo līdzekļu daļu veido ieņēmumi no maksas pakalpojumiem.

Pašreizējā situācijā Talsu rajona pašvaldības vēl nav pieņēmušas lēmumu, kādā veidā notiks rajona pašvaldības institūciju nodošana novadiem. Iespējams, ka Talsu novads pārņem divas rajona pašvaldības veselības aprūpes aģentūras.

Kapitālsabiedrības

Paredzēts, ka Talsu novadā sākotnēji ir tās kapitālsabiedrības, ko pašvaldības jau ir izveidojušas. Lielākā daļa kapitālsabiedrību ir saistītas ar komunāliem pakalpojumiem un labiekārtošanu.

Novada pašvaldībai sākotnēji ir šādas kapitālsabiedrības:
SIA „Talsu Namu pārvalde”, SIA „Stendes nami”, SIA „Siltumiņš”, SIA „Talsu televīzija”, SIA „Sabiles veselības centrs”.

Institūciju un struktūrvienību galvenie pienākumi

<i>Institūcija/ struktūrvienība</i>	<i>Pienākumi</i>
Centrālā administrācija	
Kanceleja	<ul style="list-style-type: none"> - Apmeklētāju pieņemšana; - Ienākošo un izejošo dokumentu reģistrācija, korespondences nosūtīšana, dokumentu aprites organizēšana; - Dažādu dokumentu, izziņu sagatavošana, izsniegšana; - Domes, komiteju, komisiju, darba grupu darba nodrošināšana; - Dokumentu arhivēšana; - Statistikas apkopošana un iesniegšana; - Darbinieku atlase; - Rīkojumu sagatavošana par darbinieku pieņemšanu/ atbrīvošanu no darba; - Darbinieku apmācību koordinēšana. - Lēmuma projektu sagatavošana domes sēdēm par nodaļas kompetencē esošajiem jautājumiem. - IT jautājumu risināšana.
Finanšu pārvalde	<ul style="list-style-type: none"> - Budžeta plānošana, budžeta grozījumu plāna sagatavošana; - Finanšu pārskatu sagatavošana; - Budžeta analīze; - Nodokļu aprēķini; - Projektu finanšu sadaļu sagatavošana, kontrole. <p>Grāmatvedības daļas pārziņā ir:</p> <ul style="list-style-type: none"> - Grāmatvedības uzskaitē (līdzekļi, algas u.c.); - Nodokļu un nodevu iekasēšana, citu maksājumu iekasēšana; - Maksājumu veikšana; - Lēmuma projektu sagatavošana domes sēdēm par pārvaldes kompetencē esošajiem jautājumiem.
Juridiskā pārvalde	<ul style="list-style-type: none"> - Lēmumu projektu izskatīšana un sagatavošana; - Novada saistošo noteikumu sagatavošana; - Līgumu projektu sagatavošana, pārskatīšana; - Pašvaldības iepirkuma dokumentu izstrāde; - Dzīvesvietas deklarēšana, dokumentu par īpašuma piederību reģistrācija; - Līgumu reģistra uzturēšana; - Juridiskās konsultācijas domei, domes

	<p>darbiniekiem, speciālistiem, iestāžu un uzņēmumu vadītājiem.</p>
Sabiedrisko attiecību nodaļa	<ul style="list-style-type: none"> - Domes oficiālās informācijas izplatīšanu, - Starptautiskie sakari, - Iedzīvotāju viedokļa apzināšana, - Iedzīvotāju informēšana par domes aktualitātēm, sadarbojoties ar medijiem un nodrošinot regulāru laikraksta iznākšanu un pastāvīgu informācijas atjaunošanu novada portālā; - Preses konferenču organizēšana un mediju tikšanās ar domes vadību, deputātiem un speciālistiem, organizēšana, - Sadarbības līgumu ar medijiem izpildes nodrošināšana, - Lēmuma projektu sagatavošana domes sēdēm par nodaļas kompetencē esošajiem jautājumiem, - Sabiedrisko attiecību projektu organizēšana un realizēšana, - Novada iedzīvotāju līdzdalības lēmumu pieņemšanas procesā domē, sekmēšana.
Attīstības pārvalde	<ul style="list-style-type: none"> - Vides un attīstības plānošana, - Teritorijas un telpiskā plānošana, - Projektu koordinēšana un vadīšana, - Projektu sagatavošana; - Lēmuma projektu sagatavošana domes sēdēm par pārvaldes kompetencē esošajiem jautājumiem, - Uzņēmēju sadarbības centra darbības nodrošināšana.
Izglītības pārvalde	<ul style="list-style-type: none"> - Projektu izstrādes procesu, kas saistīti ar izglītības stratēģijas izstrādi novadā, organizēšana un vadīšana. - Sadarbībā ar izglītības iestāžu vadītājiem, domes pieņemto lēmumu īstenošana izglītības jomā. - Metodiskā darba organizēšana un izglītības procesu analizēšana visās izglītības pakāpēs un veidos. Piedalīšanās izglītības iestāžu pedagoģiskās padomes sēdēs. - Metodiskas palīdzības sniegšana pirmsskolas izglītības, speciālās izglītības, vispārējās pamatizglītības, vispārējās vidējās izglītības programmu izstrādē. - Izglītības informācijas bāzes veidošana un aktualizēšana; - Pedagoģisko darbinieku tarifkāciju mācību plānu apstiprināšana; - Obligātā izglītības vecumu sasniegušo bērnu no 5 līdz 18 gadiem uzskaites veikšana novadā; - PII rindu organizēšana; - Lēmuma projektu sagatavošana domes sēdēm par

	<p>pārvaldes kompetencē esošajiem jautājumiem. Pieaugušo izglītības centrs:</p> <ul style="list-style-type: none"> - Pieaugušo izglītības pasākumu organizēšana; - Informācijas savākšana un izplatīšana par mūzikā izglītības iespējām.
Kultūras pārvalde	<ul style="list-style-type: none"> - Kultūras nodaļas budžetā iekļauto kultūras un izklaides pasākumu organizēšana; - Kultūras un izklaides pasākumu organizēšana; - Kultūras nodaļas budžetā iekļauto tautas mākslas pašdarbības kolektīvu materiāla atbalstīšana; - Konsultāciju sniegšana kultūras pasākumu organizēšanā fiziskām un juridiskām personām. - Sporta pasākumu organizēšana novadā; - Novada sportistu piedalīšanās dažādās sporta sacensībās ārpus novada, organizēšana; - TIC darbības nodrošināšana.
Sociālā pārvalde	<ul style="list-style-type: none"> - Sociālās palīdzības nepieciešamības apzināšana; - Sociālā darba veikšana, darbs ar sociālā riska ģimenēm; - Sociālo pakalpojumu sniegšana dažādām mērķa grupām; - Pašvaldības pabalstu piešķiršana, saskaņā ar pašvaldības saistošiem noteikumiem; - Sociālajai palīdzībai novirzīto pašvaldības budžeta līdzekļu administrēšana; - Informācijas un konsultāciju sniegšana; - Sadarbība ar dažādām iestādēm. - Lēmuma projektu sagatavošana domes sēdēm par pārvaldes kompetencē esošajiem jautājumiem.
Bāriņtiesa	<ul style="list-style-type: none"> - Audžuģimeņu un aizbildņu noteikšana; - Vecāku un bērnu personisko un mantisko interešu aizstāvība un palīdzības sniegšana; - Vardarbībā cietušo bērnu aizsardzība; - Notariālo darbību veikšana; - Lēmuma projektu sagatavošana domes sēdēm par pārvaldes kompetencē esošajiem jautājumiem.
Pašvaldības policija	<ul style="list-style-type: none"> - Likumpārkāpumu profilakses veikšana; - Sabiedriskās kārtības un pašvaldības saistošo noteikumu ievērošanas uzraudzība; - Sadarbība ar Valsts policiju; - Lēmuma projektu sagatavošana domes sēdēm par pārvaldes kompetencē esošajiem jautājumiem.
Dzimtsarakstu nodaļa	<ul style="list-style-type: none"> - Dzimšanas reģistrācija, miršanas reģistrācija, laulību reģistrācija; - Civilstāvokļa aktu reģistra ierakstu atjaunošana,

	<p>papildināšana, labošana, anulēšana, maiņa;</p> <ul style="list-style-type: none"> - Lēmuma projektu sagatavošana domes sēdēm par pārvaldes kompetencē esošajiem jautājumiem.
Būvvalde	<ul style="list-style-type: none"> - Būvprojektu izskatīšana un lēmumu pieņemšana par tiem; - Būvniecības atļauju izsniegšana un reģistrēšana; - Būvniecības kontrole; - Teritorijas izmantošanas un apbūves noteikumu un citu saistošo noteikumu izpildes kontrole; - Lēmuma projektu sagatavošana domes sēdēm par pārvaldes kompetencē esošajiem jautājumiem.
Zemes un nekustamā īpašuma nodaļa	<ul style="list-style-type: none"> - Pašvaldības NĪ uzskaitē, reģistrācija zemesgrāmatā; - Pašvaldības NĪ izmantošanas stratēģijas izstrāde, priekšlikumu sagatavošana attiecīgām domes komisijām un komitejām; - Pašvaldības NĪ nomas līgumu reģistra veidošana un uzturēšana; - Iedzīvotāju pieņemšana ar pašvaldības NĪ saistītajos jautājumos; - Zemes reformas pabeigšana pilsētās; - Pašvaldības saistošo noteikumu, noteikumu, nolikumu un instrukciju izstrādāšanā atbilstoši nodaļas kompetencei; - ZIP izstrādes pārraudzība; - Zemes kadastrālās vērtības pārskatīšana; - Lēmuma projektu sagatavošana domes sēdēm par pārvaldes kompetencē esošajiem jautājumiem.
Saimnieciskā nodrošinājuma pārvalde	<ul style="list-style-type: none"> - Novada domes darbiniekiem darba vietas iekārtošana un atbilstošu darba apstākļu nodrošināšana; - Organizēt Domes ēku kapitālo un tekošo remontu veikšanu, t.i., sagatavot dokumentus cenu aptauju veikšanai, līgumu projektus sagatavošana, remonta darbu uzraudzīšana; - Domes ēku telpu nomas līgumu sagatavošana un to izpildes kontrolēšana; - Domes inventāra uzskaitē un pārbaude; - Inventāra iegāde un piegāde Domes vajadzībām; - Līgumu (par siltumenerģijas piegādi, telekomunikācijām, elektroenerģijas un ūdens piegādi, kanalizāciju u.c.) izpildes kontrole savas kompetences ietvaros; - Telpu sagatavošana dažādiem pasākumiem; - Koordinē telpu izmantošanu; - Nodrošina izkārtņu, plākšņu, zīmogu un atslēgu u.c. izgatavošanu; - Savāc un likvidē makulatūru u.c. nederīgas lietas;

	<ul style="list-style-type: none"> - Lēmuma projektu sagatavošana domes sēdēm par pārvaldes kompetencē esošajiem jautājumiem. - Instruē un nodrošina darba drošības un ugunsdrošības noteikumu ievērošanu;
Komunālā nodaļa	<ul style="list-style-type: none"> - Īstenot novada domes politiku investīciju nodrošināšanā komunālajiem pakalpojumiem; - Nodrošina kapsētu saimniecības uzturēšanu; - Analizē un kontrolē novada budžeta līdzekļu racionālu izmantošanu ar pakalpojumu sniedzēju organizācijām; - Izstrādā un iesniedz novada domes Finanšu pārvaldei pašvaldības komunālās, kapsētu saimniecības u.c. finansēšanai nepieciešamo naudas līdzekļu pamatojumu; - Sagatavo lēmumu un rīkojumu projektus par nodaļas pārziņā esošajiem jautājumiem un iesniedz izskatīšanai komitejās; - Izskata iedzīvotāju iesniegumus par komunālās un kapsētu saimniecības jautājumiem; - Nodaļas noteiktās kompetences ietvaros koordinē un pārziņ pašvaldības uzņēmumu darbību, organizējot komunālos pakalpojumus.
Transporta nodaļa	<ul style="list-style-type: none"> - Pārziņ ceļa zīmju izvietojumu un atbilstību ceļu satiksmes noteikumiem un valsts standartiem; - Izskata fizisku un juridisku personu iesniegumus, kas saistīti ar transporta kustības organizāciju; - sniedz priekšlikumus drošai transporta un gājēju kustībai pilsētā (gājēju pārejas, dzelzceļu pārejas); - Izskata sarežģītākos būvniecības projektus saistībā ar transporta kustības organizāciju, sniedz priekšlikumus un atzinumus par to atbilstību; - Nepieciešamības gadījumā sagatavo un iesniedz lēmumu projektus par transporta kustības organizāciju izskatīšanai komitejās vai domes sēdē; - Izvērtē un saskaņo atkritumu izvešanas firmu u.c. organizāciju transporta kustības darba grafikus, ja nepieciešams arī maršrutus; - Sniedz un izvērtē priekšlikumus ar ceļa satiksmes drošību saistītu likumu, citu normatīvo aktu un projektu izstrādei; - Analizē „melno punktu” (avāriju vietu) iemeslus un risina jautājumu par to novēršanu; - Izskata sagatavotos darba uzdevumus, kas saistīti ar ielas stāvokļa uzlabošanu, uzturēšanu, rekonstrukcijas darbiem; - Izskata sagatavotos priekšlikumus vides (piesārņotības, trokšņu, vibrācijas, stresa u.c.) problēmu novēršanā;

	<ul style="list-style-type: none"> - Pārzin un koordinē pašvaldības autotransporta darbību.
15 pilsētu / pagastu pārvaldes	<ul style="list-style-type: none"> - Nodrošina pašvaldības kompetencē esošo izziņu izsniegšanu un sniedz informāciju par pašvaldības kompetencē esošajiem jautājumiem; - Pieņem valsts noteikto nodokļu un nodevu maksājumus, kuru iekasēšana ir uzdota pašvaldībai, kā arī novada domes noteikto nodevu maksājumus un maksājums par pašvaldības sniegtajiem pakalpojumiem; - Nodrošina pašvaldības sociālo pabalstu izmaksas Sociālo pakalpojumu un sociālās palīdzības likumā noteiktajā kārtībā; - Pieņem iesniegumus, sūdzības un priekšlikumus, organizē atbildes sagatavošanu iesniedzējiem; - Nodrošina informācijas pieejamību par domes pieņemtajiem lēmumiem; - Organizē komunālos pakalpojumus un labiekārtošanas darbus savā teritorijā; - Pilda citus pašvaldības nolikumā noteiktus uzdevumus; - Iedzīvotāju reģistra nodrošināšana; - Lēmuma projektu sagatavošana domes sēdēm par pakalpojuma centra kompetencē esošajiem jautājumiem.
Izglītības iestādes	<ul style="list-style-type: none"> - Nodrošina izglītības programmu īstenošanu; - Izglītošanas procesa organizēšana un īstenošana; - Izvēlas izglītošanas darba metodes un formas; - Īsteno interešu, tālākizglītības un citas izglītības programmas; - Izstrādā iestādes iekšējos normatīvos aktus; - Veic saimniecisko un citāda veida darbību, ja tas netraucē vispārējās izglītības programmu īstenošanu.
Bibliotēkas	<ul style="list-style-type: none"> - Veic iespieddarbu, elektronisko izdevumu, rokrakstu un citu dokumentu uzkrāšanu, sistematizēšanu, katalogizēšanu, bibliografēšanu un saglabāšanu; - nodrošina informācijas pieejamību un izmantošanu iedzīvotājiem; - Lēmuma projektu sagatavošana domes sēdēm par pārvaldes kompetencē esošajiem jautājumiem.
Kultūras nami	<ul style="list-style-type: none"> - Tiek gādāts par pašvaldības, dažādu svētku, radošās darbības, tradicionālo kultūras norišu, kultūras un mākslas vērtību saglabāšanu - Atpūtas iespēju nodrošināšanu;

	- Lēmuma projektu sagatavošana domes sēdēm par pārvaldes kompetencē esošajiem jautājumiem.
--	--

6.3. Grāmatvedības organizēšana novadā

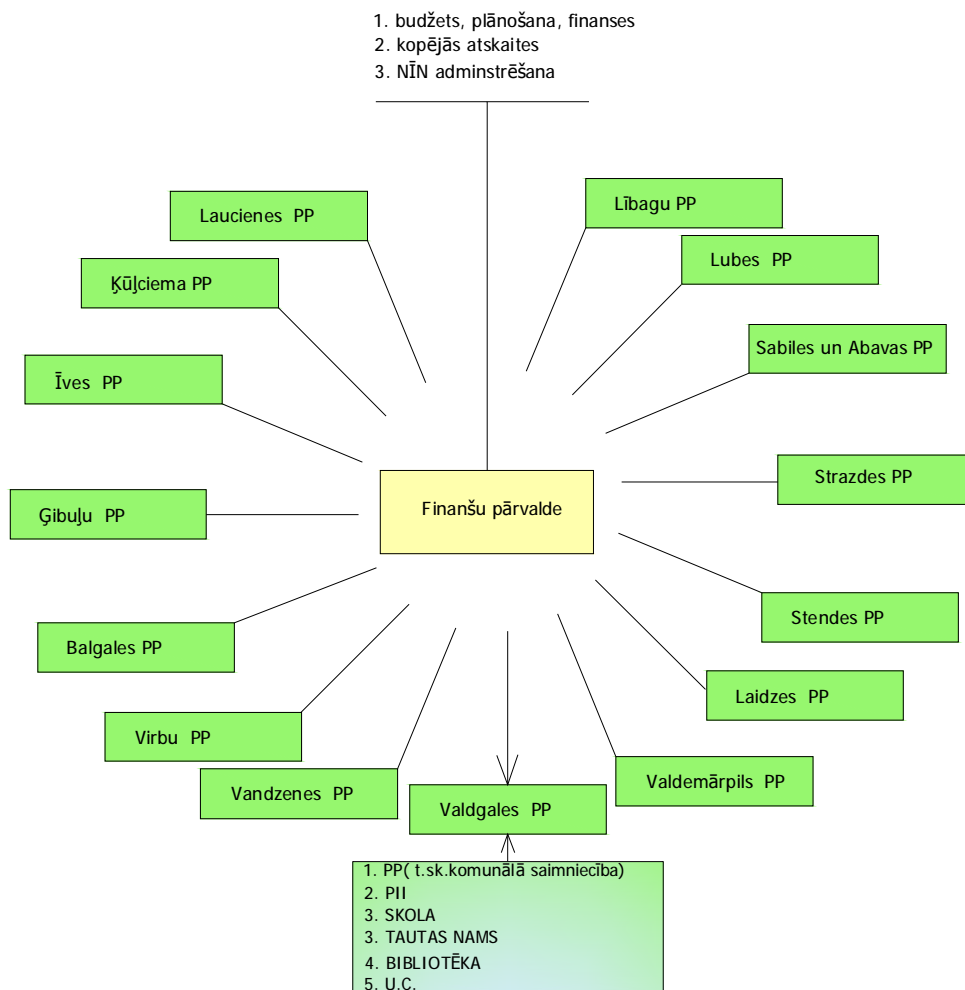
Likumdošana paredz, ka administratīvai teritorijai ir vienots budžets, tas nozīmē, ka jāsastāda vienoti grāmatvedības un budžeta pārskati. Talsu novadā sākotnēji paredzēta pa teritorijām decentralizēta grāmatvedība, tas nozīmē, ka centrālās administrācijas grāmatvedība apkalpo pašu administrāciju un Talsu pilsētā esošās institūcijas, un arī apkopo visus novada pārskatus, tas ir, apkopo informāciju no visām pilsētu / pagastu pārvaldēm. Teritoriālajās pārvaldēs esošās decentralizētās (attiecīgās pārvaldes) grāmatvedības nodaļas apkalpo attiecīgās teritorijas pārvaldi un šajā teritorijā esošās iestādes, un nodod pārskatus Talsu novada grāmatvedībai (Finanšu pārvaldē). Lai arī strukturāli teritoriālo pārvalžu grāmatvedības nodaļas ir attiecīgās pārvaldes sastāvā, to metodisko vadību (norādījumus) veic administrācijas Finanšu pārvalde, kuras sastāvā ir Grāmatvedības nodaļa. Neskatoties uz to, ka pašvaldībā darbojas atsevišķas iestādes, nepieciešama vienota grāmatvedības pieeja (programmatūra), nepieciešams apstiprināt vienotu grāmatvedības nolikumu un kontu plānu.

Nekustamā īpašuma nodokļa aprēķinus un paziņojumu sagatavošanas organizēšanu varētu veikt centralizēti, bet, ja nav pārliecības, ka pirmajos gados to varēs operatīvi termiņos veikt, iespējams, to varētu veikt arī pilsētu / pagastu pārvalžu grāmatvedības nodaļās.

5.attēlā redzams grāmatvedības organizācijas shematisks attēls.

Pirms apvienošanās pašvaldības izmanto atšķirīgas grāmatvedības programmas. Piemēram, Talsu pilsēta – „Apvārsnis”, citas izmanto datorprogrammu „Locis”, „Uvis” un citas vienkāršākas programmas. Neskatoties uz decentralizēto grāmatvedības sistēmu, novadā paredzēts pakāpeniski pāriet uz vienu grāmatvedības programmu. Tā varētu būt „Apvārsnis”.

Tas neizslēdz iespēju, ka saglabājot esošās un tās uzlabojot, varētu vienotā sistēmā pārkonvertēt nepieciešamās atskaites Valsts kasei.



5.attēls. Talsu novada pašvaldības grāmatvedības organizācija

6.4. Iedzīvotāju informēšana

Klātienē (vai telefoniski) pašvaldības informāciju iedzīvotāji var saņemt novada domes ēkā Talsos (Apmeklētāju pieņemšanas centrā) vai struktūrvienībās, iestādēs un visās pagastu/pilsētu pārvaldēs.

Informācija par pašvaldību, tās aktualitātēm un notikumiem ir pieejama arī internetā. Pirms novada izveidošanas ir Talsu, Sabiles, Stendes, Valdemārpils, Ģibuļu pagasta, Ķūļciema pagasta, Laucienes pagasta, Lubes pagasta un Valdgales pagasta pašvaldībām ir savas mājas lapas (Laucienes adresē īsa informācija par Laucieni, Balgali, Valdgali, Strazdi, Vandzeni, Lībagiem, Talsiem un Valdemārpili, mājas lapa izstrādāta projekta ietvaros).

Novada pašvaldība, pārņemot esošo mājas lapu labākās iezīmes un pieredzi, izveidos Talsu novada pašvaldības mājas lapu, kuras ietvaros būs arī atsevišķas sadaļas katras teritoriālās vienības informācijai.

Novada pašvaldība līdzās laikrakstam „Talsu Vēstis”, izdos arī savu laikrakstu, kas iznāks reizi mēnesī, kur atsevišķas slejas atvēlētas teritoriālo vienību ziņām. Būtu labi, ja pēc pakalpojumu centru iniciatīvas, reizēm varētu izdot arī konkrētās teritorijas izdevumu.

7. Novada investīciju prioritātes

Saskaņā ar katras pašvaldības lēmumu galvenās investīciju prioritātes, kam paredzēta mērķdotācija novadu infrastruktūras investīcijām, kuras sadalītas vienlīdzīgi starp teritorijām, ir :

Pašvaldība	Projekta nosaukums	Kopā pašvaldībā LVL	Atbilst kopsapulcē apstiprinātajai novada attīstības prioritātei
Talsi		200 000	
	1. Ielu apgaismojuma rekonstrukcija: <ul style="list-style-type: none"> • Ezera iela posmā no Lielās ielas līdz Gravas ielai; • Ezera iela posmā no Gravas ielas līdz Draudzības iela; • Jaunā iela posmā no Raiņa ielas līdz A.Lerha – Puškaiša ielai; • 1905.gada iela; • Kareivju iela; • Rīgas iela; • A.Lerha –Puškaiša iela posmā no Dundagas ielas līdz 1.Maija ielai; • Rūpniecības iela; • Posms no Talsu Valsts ģimnāzijas līdz Stendes ielai; • Darba iela; • Kalna iela; • Krasta iela. 		Nr.3
	2. Ietvju rekonstrukcija: <ul style="list-style-type: none"> • Ezera iela posmā no Gravas ielas līdz Draudzības ielai; • Jaunā iela posmā no Raiņa ielas līdz A.Lerha – Puškaiša ielai; • Kareivju iela; • Brīvības iela posmā no Talsu Valsts ģimnāzijas līdz Mālu ielai; • 1905.gada iela posmā no A.Pumpura ielas līdz Ozolu ielai. 		Nr.3
Stende	2007.gads	200 000	
	1. Centralizētās siltumapgādes rekonstrukcijas 1.kārta (tehniskā projekta izstrādes līdzfinansējums un būvdarbu 1.kārta)		Nr.2
	2. Ieguldījumi pilsētvides sakārtošanā (pilsētas laukumu rekonstrukcija)		Nr.3
	3. ERAF atbalstītā projekta „Lielās ielas rekonstrukcija – satiksmes drošības uzlabošanai Stendes pilsētā”, līdzfinansējums		Nr.3

	4. Stendes pilsētas domes administratīvās ēkas energoefektivitātes uzlabošanas pasākumi – daļēja jumta nomaina un logu nomaina		Nr.4
	2008.gads		
	5. Tehnisko projektu izstrāde ielu rekonstrukcijām <ul style="list-style-type: none"> • Stacijas iela; • Renču iela; • Uzvaras iela; • Dumpīšu iela. 		Nr.3
	6. Ielu apgaismojuma rekonstrukcija Raiņa ielā		Nr.3
	7. Tehniskā projekta „Stendes PII „Saulīte” piebūves celtniecība” izstrāde 400 m ²		Nr.1
	8. Stendes pamatskolas apkures sistēmas rekonstrukcija		Nr.1
Sabiles novads	2007.gads	200 000	
	1. Sabiles vidusskolas sporta halles celtniecība		Nr.1
	2. Pašvaldības SIA „Sabiles veselības centrs” energoefektivitātes paaugstināšana un ugunsdrošības nodrošināšana		Nr.3
	2008.gads		
	Notekūdeņu attīrīšanas iekārtu rekonstrukcija Abavas pagasta ciemā „Priedes”		Nr.2
Valdemārpils pilsēta ar lauku teritoriju		200 000	
	1. Jaunatnes centra „Sava vieta” telpu remonts		Nr.1
	2. Pilsētas centra labiekārtošana Talsu ielā 2		Nr.3
	3. Jaunatnes centra „Sava vieta” vienkāršotā renovācija		Nr.1
	4. Valdemārpils pilsētas kultūras nama un mūzikas skolas rekonstrukcijas tehniskā projekta izstrāde		Nr.3
	5. Valdemārpils pilsētas bibliotēkas, muzeja un konferenču zāles remonts		Nr.3
Balgales pagasts	2007. un 2008.gads	200 000	
	1. Autobusa iegāde skolēnu pārvadāšanai		Nr.1
	2. Tehniskā projekta „Nepabeigtā bērnu dārza – skolas jaunbūves renovācija” izstrāde		Nr.1
	3. Dursupes pamatskolas jumta nomaina		Nr.1
	4. Ēkas „Grantiņi” renovācija (tautas nams, PII, bibliotēka)		Nr.1
	5. Pašvaldības autoceļu remonts (kad.nr.8846 006 0146 un kad.nr. 8846 006 0049)		Nr.3
Īves pagasts	2007. un 2008.gads	200 000	
	1. Tehniskā projekta „Īdenssaimniecības attīstība Īves pagasta Tiņģeres ciemā”		Nr.2

	izstrāde		
	2. Ūdens pacelšanas stacijas „Tiņģeres centrs” ar atdzelžošanu uz pašvaldībai piederošas zemes kad. Nr. 8858 003 0195 un notekūdeņu attīrīšanas iekārtu izbūve Tiņģeres centrā Īves pašvaldībai piederošajās zemē ar kad. Nr. 8858 003 0173		Nr.2
	3. Īves pagasta pirmsskolas izglītības iestādes un Īves pašvaldībai piederošo daudzdzīvokļu māju „Saulkrasti”, „Skaistkalni”, „Gaismas”, „Vēsmas”, „Saulgriezes” apkures sistēmas projekta izstrāde Tiņģeres ciemā		Nr.2
	4 . Īves pagasta pirmsskolas izglītības iestādes un Īves pašvaldībai piederošo daudzdzīvokļu māju (kadastru Nr. 8858 003 0169 „Saulkrasti” Īves pagasta zemesgrāmatas nodalījums Nr.184, 8858 003 0170 „Skaistkalni” Īves pagasta zemesgrāmatas nodalījums Nr.186, 8858003 0166 „Gaismas” Īves pagasta zemesgrāmatas nodalījums Nr.185, 8858003 0167 „Vēsmas” Īves pagasta zemesgrāmatas nodalījums Nr.178, 8858 003 0168 „Saulgriezes” Īves pagasta zemesgrāmatas nodalījums Nr.177) energoefektivitātes paaugstināšana Tiņģeres ciemā.		Nr.1
	5. Ielu apgaismojuma rekonstrukcija Tiņģeres centrā (pagasta centra ceļi ar kad. Nr. 8858 003 0189)		Nr.3
	6. Īves pagasta sporta un atpūtas kompleksa tehniskā projekta izstāde uz pašvaldībai piederošās zemes.		Nr.3
	7. Īves pagasta sporta un atpūtas kompleksa būvniecības 1.kārta uz Īves pagastam piederošās zemes „Tiņģeres skola” ar kad. Nr.8858 003 0171 Īves pagasta zemesgrāmatas nodalījums Nr.100000169128		Nr.3
	8. Pašvaldības autoceļa Bites –Māleji– Ozolmuiža- Darbnīcas ar kad. Nr 8858 007 0107 remonts		Nr.3
Kūļciema pagasts	2007. un 2008.gads	200 000	
	1. Pašvaldības Tūrisma informācijas un „zaļā tūrisma” mācību centra, konferenču zāles ”Briežragi” rekonstrukcija		Nr.3
	2. Pašvaldības autoceļa Upenieki – Mačas ceļa posma asfalta seguma atjaunošana (kad.nr.8864 001 0119, 8864 003 0158)		Nr.3
	3. Kūļciema pagasta tiltu rekonstrukcija (tehnisko projektu izstrāde un realizācija)		Nr.3
	4. Pašvaldības autoceļa „ Jaunplavas -		Nr.3

	Dzedri" rekonstrukcija (kad.nr.8864 004 0086, 8864 005 0024)		
Laidzes pagasts	2007. un 2008.gads	200 000	
	1. Laidzes pamatskolas ēdināšanas bloka renovācija		Nr.1
	2. PII „Papardīte” ēdināšanas bloka renovācija		Nr.1
	3. PII „Papardīte” energoefektivitātes paaugstināšana		Nr.1
	4. Pašvaldības iestādes „Pansija” jumta seguma nomaina		Nr.1
	5. Pašvaldības iestādes „Brīvā Laika Pavadišanas Centra” nodarbību telpu renovācija		Nr.1
	6. Līdzfinansējums projektam „Ūdenssaimniecības sakārtošana apdzīvotās vietās ar cilvēku ekvivalentu līdz 2000”		Nr.2
Laucienes pagasts	2007.gads	200 000	
	1.Laucienes pagasta „Pagastmājas” renovācijas projekta realizācija		Nr.4
	2. PII „Bitīte” ēkas siltināšana		Nr.1
	2008.gads		
	3. PII „Bitīte” virtuves bloka renovācija		Nr.1
Lubes pagasts	2008.gads	200 000	
	1. TEP un tehniskā projekta izstrāde ūdenssaimniecības sakārtošanai Lubes pagasta Anužu ciemā		Nr.2
	2. Pagasta administratīvās ēkas (pagasta padome, bibliotēka, tautas nams, sporta un atpūtas centrs) energoefektivitātes uzlabošanas pasākumi		Nr.4
	3. Anužu centra ielu apgaismojuma tehniskā projekta izstrāde un ierīkošana		Nr.3
	4.Sporta laukuma ierīkošana Anužos		Nr.1
	5. Autoceļa (Lidlauks – Sārkaste) remonts (kadastra Nr.88740050154; Nr. 88740010050)		Nr.3
Valdgailes pagasts		200 000	
	1. Ūdenssaimniecības un kanalizācijas sistēmas rekonstrukcija un izbūve Cīruļu ciemā		Nr.2
Vandzenes pagasts	2007.gads	200 000	
	1.Vandzenes vidusskolas ūdenssaimniecības rekonstrukcija		Nr.1
	2. Vandzenes tautas nama rekonstrukcijas tehniskā projekta izstrāde		Nr.1
	3. PII „Zīlīte” logu nomaina		Nr.1
	4. PII „Zīlīte” durvju nomaina		Nr.1
	2008. gads		
	5. PII „Zīlīte” jumta nomaina		Nr.1
6. Vandzenes vidusskolas dienesta		Nr.1	

	viesnīcas „Skolas ausekļi” jumta nomaīņa		
	7. Vandzenes pagasta padomes ēkas renovācija		Nr.4
Virbu pagasts	2007. un 2008.gads	200 000	
	1. Virbu pagasta padomes ēkas renovācija		Nr.4
	2. Īdenssaimniecības modernizācija Virbu pagasta Jaunpagasta un Lēdu ciemos		Nr.2

8. Reformas īstenošanas plāns

Saskaņā ar Administratīvi teritoriālās reformas likumu pašvaldību vēlēšanas 2009.gada jūnijā notiks jaunajās novadu teritorijās (visa novada teritorija būs viens vēlēšanu apgabals).

Talsu novadu veidojošās pašvaldības nav plānojušas apvienoties pirms pašvaldību vēlēšanām. Taču līdz tam tiks veikti sagatavošanas darbi pašvaldību apvienošanās sakarā. Šī projekta izstrāde ir vienošanās par konceptuālām lietām, bet sagatavošanās posmā tiks radīti detalizēti rīcības plāni veidlapu, dokumentācijas sagatavošanai, lietu nodošanai - pārņemšanai, tiks sagatavoti darba apraksti u.t.t. Tai pašā laikā jāņem vērā, ka galīgo lēmumu par novadu pieņems 2009.gadā ievēlētā novada dome, pirmkārt pieņemot pašvaldības nolikumu.

Nozīmīgākie sagatavošanās uzdevumi, par ko pamatā atbildīgas ir Talsu pilsētas struktūrvienības savā darbības nozarē ir:

<i>Atbildīgā struktūrvienība, institūcija</i>	<i>Galvenie uzdevumi pirms apvienošanās</i>
Kanceleja	Lietvedības reorganizācijas rīcības plāna izstrāde
Finanšu nodaļa	Grāmatvedības reorganizācijas rīcības plāna izstrāde
Dzimisarakstu nodaļa	Dzimisarakstu nodaļu lietu pārņemšanas un arhivēšanas rīcības plāna izstrāde
Būvvalde	Sagatavoties 15 pašvaldību lietu pārņemšanai
Attīstības plānošanas nodaļa	Apzināt situāciju par attīstības programmās un teritoriju plānojumiem
Bāriņtiesa	Apzināt bāriņtiesas locekļu kandidātus un sagatavoties pašvaldību lietu pārņemšanai
Sociālais dienests	Apzināt sociālo pakalpojumu un sociālās palīdzības sniegšanas piedāvājums novada pašvaldībās
Juridiskā nodaļa	Apzināt pilsētu un pagastu pieņemtos un apstiprinātos saistošos noteikumus, noteikumus un nolikumus un uzsākt vienotu normatīvo aktu izstrādāšanu

9. Apvienošanās projekta sabiedriskā apspriešana

Laikā no 2008.gada 1.jūnija visās potenciālā Talsu novada pašvaldībās notika apvienošanās projekta sabiedriskā apspriešana, kas kopumā ilga līdz 1.augustam. Apvienošanās projekta ziņojums visu laiku bija pieejams Talsu pilsētas mājas lapā (www.talsi.lv), klātienē ar to varēja iepazīties katrā pašvaldībā. Paziņojumi par projektu bija publicēti laikraksta „Talsu Vēstis” 31.maija un 3.jūlija numuros.

Sabiedriskās apspriešanas laikā visās pašvaldībās interesenti var iepazīties ar šo projekta ziņojumu un izteikt par to rakstisku viedokli. Katra pašvaldība, lemjot par sabiedrisko apspriešanu lēmusi arī par sapulces vai diskusiju rīkošanas nepieciešamību. Šīs diskusijas tika plānotas decentralizēti katras pašvaldības ietvaros un attiecīgi iedzīvotāju sapulces tika organizētas katrā iesaistītā pašvaldībā.

Rakstiski netika saņemti ierosinājumi. Kopumā iedzīvotāju aktivitāte vērtējama kā zema.